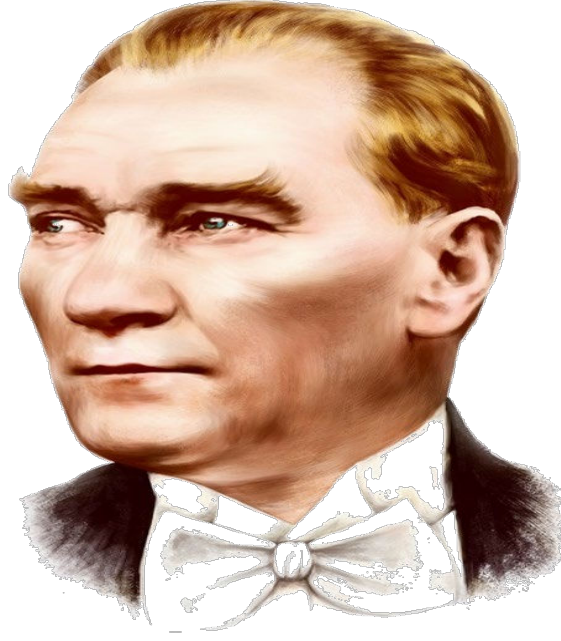


T.C.
KAMAN KAYMAKAMLIĐI
KAMAN BİLİM VE SANAT MERKEZİ MÜDÜRLÜĐÜ



2024-2028 STRATEJİK PLANI



“Milli Eğitim'in gayesi; memlekete ahlâklı, karakterli, cumhuriyetçi, inkılâpçı, olumlu, atılgan, başladığı işleri başarabilecek kabiliyette, dürüst, düşünceli, iradeli, hayatta rastlayacağı engelleri aşmaya kudretli, karakter sahibi genç yetiştirmektir. Bunun için de öğretim programları ve sistemleri ona göre düzenlenmelidir. (1923)”

Mustafa Kemal ATATÜRK

İSTİKLÂL MARŞI

Korkma, sönmez bu şafaklarda yüzen al sancak;
Sönmeden yurdumun üstünde tüten en son ocak.
O benim milletimin yıldızıdır, parlayacak;
O benimdir, o benim milletimindir ancak.

Çatma, kurban olayım, çehreni ey nazlı hilal!
Kahraman ırkıma bir gül! Ne bu şiddet, bu celâl?
Sana olmaz dökülen kanlarımız sonra helâl...
Hakkıdır, Hakk'a tapan, milletimin istiklâl!

Ben ezelden beridir hür yaşadım, hür yaşarım.
Hangi çılgın bana zincir vuracakmış? Şaşarım!
Kükremiş sel gibiyim, bendimi çiğner, aşarım.
Yırtarım dağları, enginlere sığmam, taşarım.

Garbın âfâkını sarmışsa çelik zırhlı duvar,
Benim iman dolu göğsüm gibi serhaddim var.
Ulusun, korkma! Nasıl böyle bir imanı boğar,
Medeniyet!" dediğin tek dişi kalmış canavar?

Arkadaş! Yurduma alçakları uğratma, sakın.
Siper et gövdeni, dursun bu hayâsızca akın.
Doğacaktır sana va'dettiği günler Hâk'ın...
Kim bilir, belki yarın, belki yarından da yakın.

Bastığın yerleri "toprak!" diyerek geçme, tanı:
Düşün altındaki binlerce kefensiz yatanı.
Sen şehit oğlusun, incitme, yazıktır, atanı:
Verme, dünyaları alsan da bu cennet vatanı.

Kim bu cennet vatanın uğruna olmaz ki fedâ?
Şühedâ fişkırarak toprağı sıksan, şühedâ!
Cânı, cânânı, bütün varımı alsın da Huda,
Etmesin tek vatanımdan beni dünyada cüdâ.

Ruhumun senden, İlâhi, şudur ancak emeli:
Değmesin mabedimin göğsüne nâmâhrem eli.
Bu ezanlar-ki şahadetleri dinin temeli-
Ebedî yurdumun üstünde benim inlemeli.

O zaman vecd ile bin secde eder -varsa- taşım,
Her cerîhamdan, İlâhi, boşanıp kanlı yaşım,
Fışkırır ruh-ı mücerred gibi yerden na'şım;
O zaman yükselerek arşa değer belki başım.

Dalgalan sen de şafaklar gibi ey şanlı hilâl!
Olsun artık dökülen kanlarımın hepsi helâl.
Ebediyen sana yok, ırkıma yok izmihlâl:
Hakkıdır, hür yaşamış, bayrağımın hürriyet;
Hakkıdır, Hakk'a tapan milletimin istiklâl!

Kurum Bilgileri

İli:	Kırşehir	İlçesi:	Kaman		
Adres:	Cuma Mahallesi Turgut Aslan Caddesi No 47/1	Coğrafi Konum: (link)	https://tinyurl.com/34hfutnx 		
Telefon Numarası:	0386 712 8040	Fax Numarası:	0386 712 8040		
e-Posta Adresi:	959505	Web Sayfası Adresi:	https://kamanbilsem.meb.k12.tr/		
Kurum Kodu:	959505	Öğretim Şekli:	Tam Gün (15.00-20.10)		
Kurumun Hizmete Giriş Yılı		Personel Bilgileri	Kadın	Erkek	Toplam
		Öğretmen Sayısı	3	3	6
		Yardımcı Hizmetli	1	1	2
Öğrenci Sayısı	Kız	Erkek	Toplam		
	67	35	102		



Sunuş

21.Yüzyılda çok hızlı gelişen bilim ve teknolojiyle birlikte kurumların hızlı değişimine uyum sağlayabilmeleri için yönetim anlayışının da değişimi kaçınılmaz olmuştur. Hızlı bir gelişme çabası içinde olan ve hızla gelişen Türkiye eğitim yönetimi anlayışı; çağın gereklerine göre değişmekte ve gelişmektedir. Eğitim kurumları değişime uyum sağlayabilmek için tedbirler almak ve bunu sağlayabilmek için geleceği planlamak zorundadır. Bu noktada stratejik planlama çalışmalarının önemi artmaktadır. Stratejik planlarıyla kurumlar tüm paydaşlarıyla birlikte bugünkü durumlarını analiz ederek, kaynaklarını etkili ve verimli kullanıp geleceğini planlar. Kurumumuz, daha iyi bir eğitim seviyesine ulaşmak düşüncesiyle sürekli yenilenmeyi ve kalite kültürünü kendisine ilke edinmeyi amaçlamaktadır. Çağa uyum sağlamış, çağı yönlendiren öğrenciler yetiştirmeyi kendine amaç edinen kurumumuz ,geleceğimiz teminatı olan öğrencilerimizi daha iyi imkânlarla yetiştirip, düşünce ufku ve yenilikçi ruhu açık Türkiye Cumhuriyetinin çitasını daha yükseklerle taşıyan bireyler olması için öğretmenleri ve idarecileriyle özverili bir şekilde tüm azmimizle çalışmaktadır. Farklı düşünce yapısına sahip öğrencilerimizin , düşünce ve fikirlerini ülkemizin gelişimi adına harekete geçirmeleri öncelikli amaçlarımızdandır. Bu bağlamda bizler Kaman Bilim ve Sanat Merkezi olarak öncelikle stratejik planımızı oluşturmak için önce ekipler oluşturduk, kurumumuzun özel durumu fiziksel koşulları, avantajları ve dezavantajlarını belirledik. Bu doğrultuda gerçekleştirilebilecek hedefler saptadık.. Bu çalışmamızla öğrencilerimizin bilgi ve becerilerini geliştireceğine, verimliliğini arttıracığına dolayısıyla kurumumuzun başarısını arttıracığına inanıyor ve 2024-2028 Stratejik planımızın yararlı olmasını diliyorum.

Hakan AVAN
Kurum Müdürü

İÇİNDEKİLER

İÇİNDEKİLER.....	1
TABLolar	
TANIMLAR.....	3
1. GİRİŞ VE STRATEJİK PLANINHAZIRLIKSÜRECİ.....	4
1.1. Strateji Geliştirme Kurulu ve Stratejik Plan Ekibi.....	4
1.2. Planlama Süreci:.....	4
2. DURUM ANALİZİ.....	5
2.1. Kurumsal Tarihçe.....	6
2.2. Uygulanmakta Olan Stratejik Planın Değerlendirilmesi.....	6
2.3. Yasal Yükümlülükler ve Mevzuat Analizi.....	6
2.4. Üst Politika Belgeleri Analizi.....	7
2.5. Faaliyet Alanları ile Ürün/Hizmetlerin Belirlenmesi.....	8
2.6. Paydaş Analizi.....	9
2.7. Okul/Kurum İçi Analiz.....	12
2.8. Çevre Analizi (PESTLE).....	19
2.9. GZFT Analizi.....	21
2.10. Tespit ve İhtiyaçların Belirlenmesi.....	22
3. GELECEĞEBAKIŞ.....	23
3.1. Misyon.....	23
3.2. Vizyon.....	23
3.3. Temel Değerler.....	23
3.4. Amaç ve Hedeflere İlişkin Mimari.....	24
4. MALİYETLENDİRME.....	36
5. İZLEMEVEDEĞERLENDİRME.....	37
EKLER.....	38

TABLolar

- Tablo 1. Strateji Geliştirme Kurulu ve Stratejik Plan Ekibi Tablosu*
Tablo 2. Stratejik Plan Değerlendirme Tablosu
Tablo 3. Yasal Yükümlülükler ve Mevzuat Tablosu
Tablo 4. Üst Politika Belgeleri Analizi Tablosu
Tablo 5. Faaliyet Alanı-Ürün/Hizmet Listesi
Tablo 6. Paydaş Tablosu
Tablo 7. Paydaşların Önceliklendirilmesi
Tablo 8. Paydaş-Ürün/Hizmet Matrisi
Tablo 9. Paydaş Görüşlerinin Alınmasına İlişkin Çalışmalar
Tablo 10. Öğrenci Anket Sonuçları Tablosu
Tablo 11. Öğretmen Anket Sonuçları Tablosu
Tablo 12. Veli Anket Sonuçları Tablosu
Tablo 13. Kaman Bilim ve Sanat Merkezi Teşkilat Şeması
Tablo 14. Okul/Kurumlarda Oluşturulan Komisyon ve Kurullar
Tablo 15. Kurum Yönetici Durumu
Tablo 16. İdari Personelin Hizmet Süresine İlişkin Bilgiler
Tablo 17. İdari Personelin Hizmet İçi Eğitim Katılım Durumu
Tablo 18. Okul/Kurumda Oluşan Yönetici Sirkülasyonu Oranı
Tablo 19. Öğretmenlerin Hizmet Süreleri (An İtibarıyla)
Tablo 15. Kurum Yönetici Durumu
Tablo 16. İdari Personelin Hizmet Süresine İlişkin Bilgiler
Tablo 17. İdari Personelin Hizmet İçi Eğitim Katılım Durumu
Tablo 18. Okul/Kurumda Oluşan Yönetici Sirkülasyonu Oranı
Tablo 19. Öğretmenlerin Hizmet Süreleri (An İtibarıyla)
Tablo 20. Öğretmenlerin Hizmet İçi Eğitim Katılım Durumu
Tablo 21. Okul/Kurumda Oluşan Öğretmen Sirkülasyonu Oranı
Tablo 22. Öğretmen, Öğrenci, Derslik Sayıları
Tablo 23. Branş Bazında Öğretmen Norm, Mevcut, İhtiyaç Sayıları
Tablo 24. Yardımcı Personel/Destek Personeli Sayısı
Tablo 25. Çalışanların Görev Dağılımı
Tablo 26. Okul/kurum Rehberlik Hizmetleri
Tablo 27. Okul düzeyine göre mevcut öğrenci sayısı
Tablo 28. Yıllara göre BİLSEM'i kazanan öğrenci sayısı
Tablo 29. Merkezimizde açılan Yetenek Geliştirme Atölyesi Sayısı
Tablo 30. Merkezdeki Öğrencilerin ayrılma(terk) durumu
Tablo 31. Öğrencilerin katıldıkları yarışmalar ve aldıkları dereceler (2022-2023)
Tablo 32. Öğrencilerle yapılan geziler (2022-2023)
Tablo 33. İş birliği yapılan kurum ve kuruluşlar
Tablo 34. Gerçekleştirilen sergi ve etkinlikler
Tablo 35. Okul Binasının Fiziki Durumu
Tablo 36. Teknolojik Araç-Gereç Durumu
Tablo 37. Kaynak Tablosu
Tablo 38. Harcama Kalemleri
Tablo 39. Gelir-Gider Tablosu
Tablo 40. PEST-E Analizi
Tablo 41. Üst Politika Belgeleri
Tablo 42. Temalar Tablosu
Tablo 43. Tespit ve İhtiyaç Analizi
Tablo 44. Amaç, Hedef, Gösterge ve Stratejilere İlişkin Kartlar
Tablo 45. Tahmini Maliyetler (TL)

TANIMLAR

Eylem Planı: İdarenin stratejik planının uygulanmasına yönelik faaliyetleri, bu faaliyetlerden sorumlu ve ilgili birimler ile bu faaliyetlerin başlangıç ve bitiş tarihlerini içeren plandır.

Faaliyet: Belirli bir amaca ve hedefe yönelen, başlı başına bir bütünlük oluşturan, yönetilebilir ve maliyetlendirilebilir üretim veya hizmetlerdir.

Hazırlık Programı: Stratejik plan hazırlık sürecinin aşamalarını, bu aşamalarda gerçekleştirilecek faaliyetleri, bu aşama ve faaliyetlerin tamamlanacağı tarihleri gösteren zaman çizelgesini, bu faaliyetlerden sorumlu birim ve kişiler ile stratejik planlama ekibi üyelerinin isimlerini içeren ve stratejik planlama ekibi tarafından oluşturulan programdır.

Hedef Kartı: Amaç ve hedef ifadeleri ile performans göstergelerini, gösterge değerlerini, göstergelerin hedefe etkisini, sorumlu ve iş birliği yapılacak birimleri, riskleri, stratejileri, maliyetleri, tespitler ve ihtiyaçları içeren karttır.

Performans Göstergesi: Stratejik planda hedeflerin ölçülebilirliğini miktar ve zaman boyutuyla ifade eden araçlardır.

Stratejik Plan Değerlendirme Raporu: İzleme tabloları ile değerlendirme sorularının cevaplarını içeren ve her yıl şubat ayının sonuna kadar hazırlanan rapordur.

Stratejik Plan Genelgesi: Stratejik plan hazırlık çalışmalarını başlatan, Strateji Geliştirme Kurulu üyelerinin isimlerini içeren ve bakanlıklar ile bakanlıklara bağlı, ilgili ve ilişkili kuruluşlarda Bakan, diğer kamu idareleri ve mahalli idarelerde üst yönetici tarafından yayımlanan genelgedir.

Üst Politika Belgeleri: Kalkınma planı, hükümet programı, orta vadeli program, orta vadeli mali plan ve yıllık program ile idareyi ilgilendiren ulusal, bölgesel ve sektörel strateji belgeleridir.

Alan/disiplin: Öğretim konusu olan veya olabilecek bilgilerin bütünü, bilim dalını, program uygulama tablosunda mevcut bulunan alınması zorunlu temel alanlar ve seçmeli alanları,

Bakanlık: Millî Eğitim Bakanlığını,

Bilim ve sanat merkezi kayıt bölgesi: Birden fazla bilim ve sanat merkezi bulunan il ve ilçelerde bilim ve sanat merkezlerinin öğrenci kayıt ve nakil işlemlerini gerçekleştirecekleri bölgeyi,

BİLSEM: Bilim ve sanat merkezini,

BİLSEM modülü: Bilim ve sanat merkezi yönetim bilgi sistemini,

Bireyselleştirilmiş eğitim programı (BEP): Özel yetenekli bireylerin bilim ve sanat merkezlerinde takip ettikleri program esas alınarak gelişim özellikleri, eğitim ihtiyaçları, performansları doğrultusunda hedeflenen amaçlara yönelik hazırlanan ve bu bireylere verilecek destek eğitim hizmetlerini de içeren özel eğitim programını,

Bireysel yetenekleri fark ettirme programı (BYF): Genel zihinsel yetenek alanından tanılanan ve destek eğitim programını tamamlayan öğrencilerin bireysel yeteneklerini fark etmeleri amacıyla yürütülen eğitim programını,

Danışman öğretmen: Öğrencinin proje üretimi ve yönetimi programı aşamasında birlikte çalıştığı danışman öğretmeni,

Danışman rehber öğretmen: Öğrencilerin zihinsel, fiziksel, sosyal ve duygusal gelişimlerini izlemek; devam ettiği örgün eğitim kurumu, aile ve çevresi ile olumlu iletişim kurmalarına destek

olmak üzere görevlendirilen danışman rehber öğretmeni,

Destek eğitim programı: Genel zihinsel yetenek alanından tanılanan öğrencilerin tüm alan/disiplinlerle ilişkilendirilerek yürütülen eğitim programını,

Etkinlik: İlgili alan/disiplinlerde hazırlanmış çerçeve planlar doğrultusunda bilim ve sanat merkezinde veya bilim ve sanat merkezi dışında yürütülen eğitim faaliyetlerini,

Genel Müdürlük: Millî Eğitim Bakanlığı Özel Eğitim ve Rehberlik Hizmetleri Genel Müdürlüğünü,

Öğrenci dosyası: Öğrencinin BİLSEM'e kayıt ve merkez değiştirme belgelerinin, öğrenci velisiyle yapılan yazışmalarının, programlar içeriğinde ders/alan seçim evraklarının ve rehberlikle ilgili her türlü kayıtların yer aldığı dosyayı,

Özel yetenekleri geliştirme programı (ÖYG) : Müzik ve görsel sanatlar yetenek alanından uyum programını, genel zihinsel yetenek alanından ise bireysel yetenekleri fark ettirme programını tamamlayan öğrencilerin özel yeteneklerini geliştirmek amacıyla yürütülen eğitim programını,

Program uygulama tablosu: Bilim ve sanat merkezinde uygulanan eğitim programlarının saat, süre, grup öğrenci sayısı, alan, yetenek geliştirme atölyeleri, seçmeli alan ve açıklamalarını gösterir tabloyu,

Proje: Öğrencilerin ilgi, istek ve yetenekleri doğrultusunda bir alanda/konuda inceleme, araştırma ve yorum yapmak, görüş geliştirmek, yeni bilgilere ulaşmak, özgün düşünce üretmek ve çıkarımlarda bulunmak amacıyla danışman öğretmen rehberliğinde grupla ya da bireysel olarak yapacakları çalışmaları,

Proje üretimi ve yönetimi programı: Öğrencilerin ilgi, istek ve yetenekleri doğrultusunda bir alanda/disiplinde danışman öğretmen rehberliğinde bireysel olarak veya grupla yürüttükleri eğitim programını,

Uyum programı: BİLSEM'e yeni kaydı yapılan öğrencilerin sosyal ve psikolojik gelişimleri hakkında bilgi sahibi olmak ve bu öğrencilere bilim ve sanat merkezini tanıtmak için yürütülen eğitim programını,

Veli: Öğrencilerin anne/babasını ya da yasal sorumluluğunu üstlenen kişiyi,

Yetenek alanı: Özel yetenekli öğrencinin tanılandığı genel zihinsel yetenek alanı, görsel sanatlar yetenek alanı ve müzik yetenek alanını,

Yetenek geliştirme atölyeleri (YGA): Bilim ve sanat merkezlerinin temel alanları dışında öğrencilerin keşfetme, bağımsız düşünme, fikirlerini ifade etme imkânı sağlayan ve ürün odaklı yürüttükleri tüm eğitim ve öğretim çalışmalarını ifade eder.

1. GİRİŞ VE STRATEJİK PLANIN HAZIRLIKSÜRECİ

1.1. Strateji Geliştirme Kurulu ve Stratejik Plan Ekibi

Okulumuzun Strateji Geliştirme Kurulu; Merkez Müdürü, 1 Müdür Yardımcısı, Okul Aile Birliği Başkanı, 1 Okul Aile Birliği Yönetim Kurulu Üyesi ve 1 öğretmen olmak üzere toplam 5 kişiden oluşmaktadır.

Okulumuz Stratejik Plan Hazırlama Ekibi; okulumuzda 1 müdür yardımcısı bulunduğu müdür yardımcımızın başkanlığında hazırlık programındaki usul ve esaslara uygunluk sağlanması amacıyla stratejik yönetim süreci ile ilgili bilgi birikimine sahip öğretmenlerden 3 öğretmen üye ile 1 veli üye olmak üzere toplam 5 kişiden oluşmaktadır.

Tablo 1. *Strateji Geliştirme Kurulu ve Stratejik Plan Ekibi Tablosu*

Strateji Geliştirme Kurulu		Stratejik Plan Hazırlama Ekibi	
Adı Soyadı	Unvanı	Adı Soyadı	Unvanı
Hakan AVAN	Merkez Müdürü	Mehmet ARI	Müdür Yardımcısı
Mehmet ARI	Müdür Yardımcısı	Ümit YAVAŞ	Öğretmen
Erhan ÇİMEN	Okul Aile Birliği Başkanı	Gülseren GÖK ATA	Öğretmen
Nuri ŞENSOY	Okul Aile Birliği Yönetim Kurulu Üyesi	Saniye DEVECİ	Öğretmen
Gül GÜVELİ	Öğretmen	Yalçın VURAL	Veli

1.2. Planlama Süreci:

2024-2028 dönemi stratejik planının hazırlanması sürecinin temel aşamaları; kurul ve ekiplerin oluşturulması, çalışma takviminin hazırlanması, uygulanacak yöntemlerin ve yapılacak çalışmaların belirlenmesi şeklindedir.

Kurumumuzun 2024-2028 dönemlerini kapsayan stratejik plan hazırlık aşaması, strateji geliştirme kurulunun ve stratejik plan ekibinin oluşturulması ile başlamıştır. Ekip üyeleri bir araya gelerek çalışma takvimini oluşturulmuş, görev dağılımı yapılmıştır. Kurumumuzun 2024-2028 yıllarını kapsayan stratejik planında yer alan amaçlar ve hedefler değerlendirilmiş, hedefler doğrultusunda performans göstergeleri ve stratejiler belirlenmiştir. Üst politika belgeleri incelenmiş, paydaş analizleri yapılmış ve çıkan sonuçlara göre alınabilecek tedbirler ortaya konmuş, PESTLE Analizi sonucunda kurumun GZFT Analizi ortaya çıkarılmış ve tespit edilen sorun ve gelişim alanları ile ilgili olarak yeni eğitim politikaları belirlenmiştir.

Planlama sürecine aktif katılımını sağlamak üzere paydaş anketi, toplantı ve görüşmeler yapılmıştır.

2. DURUMANALIZİ

Stratejik planlama sürecinin ilk adımı olan durum analizi, kurumumuzun “neredeyiz?” sorusuna cevap vermektedir. Kurumumuzun geleceğe yönelik amaç, hedef ve stratejiler geliştirebilmesi için öncelikle mevcut durumda hangi kaynaklara sahip olduğuyuda hangi yönlerinin eksik olduğu ayrıca Kurumumuzun kontrolü dışındaki olumlu ya da olumsuz gelişmelerin neler olduğu değerlendirilmiştir. Dolayısıyla bu analiz kurumumuzun kendisini ve çevresini daha iyi tanımasına yardımcı olacak ve stratejik planın sonraki aşamalarından daha sağlıklı sonuçlar elde edilmesini sağlayacaktır.

Durum analizi bölümünde, aşağıdaki hususlarla ilgili analiz ve değerlendirmeler yapılmıştır;

- Kurumsal tarihçe
- Uygulanmakta olan planın değerlendirilmesi
- Mevzuat analizi
- Üst politika belgelerinin analizi
- Faaliyet alanları ile ürün ve hizmetlerin belirlenmesi
- Paydaş analizi
- Kuruluş içi analiz
- Dış çevre analizi (Politik, ekonomik, sosyal, teknolojik, yasal ve çevresel analiz)
- Güçlü ve zayıf yönler ile fırsatlar ve tehditler(GZFT)analizi
- Tespit ve ihtiyaçların belirlenmesi

2.1. Kurumsal Tarihçe

Merkezimiz Özel Eğitim Rehberlik ve Danışma Hizmetleri Genel Müdürlüğünün. 14.11.2003 tarih 420/4222 sayılı açılış yazısı ve makam onayı ile açılmıştır.

Açılış yılında geçici olarak İmam-Hatip Lisesi binası kullanılmış olup İlçe Halk Kütüphanesi binasında gerekli tadilat ve tamirat yapıldıktan sonra 03.10.2005 tarihinden itibaren Merkezimiz bu binada hizmet vermeye başlamış, 2008/2009 Eğitim ve Öğretim yılından itibaren de bina tamamen Kaman Bilim ve Sanat Merkezine tahsis edilmiştir.

1986 yılında Kütüphane olarak hizmete giren bina bahçe ile birlikte 2541,59 m2 olup,bodrum, zemin+ 2 kat toplam 1600 m2 kapalı alana sahiptir.

Merkezimizde ; Fen ve Teknoloji ,Fizik, Kimya ve Biyoloji alanlarında 4 Laboratuvar , 7 Atölye ve 3 Derslik bulunmakta olup; Kurumumuz özel ve üstün yetenekli öğrencilere yönelik proje tabanlı ve etkinlik ağırlıklı eğitim vermektedir. BİLSEM' de eğitim alacak öğrencilerin tespiti iki aşamalı tanılama süreci ile belirlenir. Kayıt hakkı kazanan öğrenciler, örgün eğitim saatleri (okul saatleri) dışında Kaman Bilim ve Sanat Merkezinde özel eğitim almaktadırlar. Kaman Bilim ve Sanat Merkezi olarak amacımız örgün eğitim sisteminde, tüm öğrencilerle aynı müfredata tabi tutulan fakat diğer öğrencilerden ayırt edici bireysel yeteneklere sahip öğrencileri değerlendirmektir. Bilim ve Sanat Merkezine başlayan öğrenciler 5 aşamalı bir eğitim programına alınmaktadır:

- Uyum Programı
- Destek Eğitim Programı
- Bireysel Yetenekleri Fark Ettirme Programı
- Özel Yetenekleri Geliştirme Programı
- Proje Üretimi ve Yönetimi Programı

2.2. Uygulanmakta Olan Stratejik Planın Değerlendirilmesi

Merkezimiz 2019-2023 dönemi Stratejik Planı üç tema üzerine şekillendirilmiş, temalara bağlı amaçlar, hedefler ve performans göstergeleri belirlenmiştir.

Genel olarak merkezimizin stratejik planı hedeflerine ulaşma durumu aşağıdaki özet değerlendirme tablosundaki değerlerde gerçekleşmiştir.

Tablo 2: 2019-2023 Stratejik Plan Değerlendirme Tablosu

STRATEJİK AMAÇ	STRATEJİK HEDEFLER	PERFORMANS GÖSTERGELERİ	HEDEFLENEN	2023 GERÇEKLEŞEN
TEMA I: EĞİTİM VE ÖĞRETİME ERİŞİM Stratejik Amaç 1: Kuruma kayıt aptıran öğrencilerin amamının devamını sağlamak, uyum sürecinde öğrencilerin oryantasyonunu sağlamak.	Stratejik Hedef 1.1. Kurumumuza kayıt olan öğrencilerin uyum ve devamsızlık sorunları da giderilecektir.	Okula yeni başlayan öğrencilerden oryantasyon ve uyumu öğrencilerin tanınması	%100	%99
		Bir eğitim ve öğretim döneminde yüzde 30 ve üzeri devamsızlık yapan öğrenci oranı	%0	%13
TEMA II: EĞİTİM VE ÖĞRETİMDE KALİTENİN ARTIRILMASI Öğrencilerimizin gelişmiş dünyaya uyum sağlayacak şekilde donanımlı bireyler olabilmesi için eğitim ve öğretimde kalite artırılabilecektir.	Stratejik Hedef 2.1. Öğrenme kazanımlarını takip eden ve velileri de sürece dâhil eden bir yönetim anlayışı ile öğrencilerimizin akademik başarıları ve sosyal faaliyetlere etkin katılımı artırılabilecektir.	Kurumumuzda öğrencilerin yapmış olduğu proje sayısı	45	48
		Kurumumuzda düzenlenen veli eğitimi	15	8
		Kurum içi öğretmenler için düzenlenen hizmet içi eğitimlerin sayısı	4	3
		Öğretmenlerin müracaat ettiği hizmet içi sayısı	20	38
		Kurumumuzda düzenlenen sosyal, kültürel ve sanatsal etkinliklerin sayısı	15	14
TEMA III: KURUMSAL KAPASİTE Stratejik Amaç 3: Eğitim ve öğretim faaliyetlerinin daha nitelikli olarak verilebilmesi için kurumumuzda kurumsal kapasite artırılabilecektir.	Stratejik Hedef 3.1. Kurumumuzda yeni atölyeler kazandırmak, kurum içerisinde iletişimi artırmak ve öğretmen motivasyonunu güçlendirmek için çalışmalar yapmak	Kurumumuzda mevcut atölye sayısı	12	7
		Öğretmenlere yönelik yapılan motivasyon çalışmaları	5	5

1-Eğitim ve Öğretime Erişim teması altında belirlenen “Kurumumuza kayıt olan öğrencilerin uyum ve devamsızlık sorunları da giderilecektir” amacına yönelik belirlenen hedef ve göstergelerin hedeflenen değerlerine alınan tedbirler, uygulanan faaliyetler ve etkinlikler neticesinde büyük ölçüde ulaşılmıştır. Öğrencilerin akademik kaygıları, merkezimizin eğitim zamanının örgün eğitim dersleri sonrasında yer alması ve nitelikli okulları kazanarak gitmeleri devamsızlık konusunda hedefimize tam ulaşamamamızın nedenleri arasındadır.

2-Eğitim ve Öğretimde Kalitenin Artırılması teması altında belirlenen “**Öğrenme kazanımlarını takip eden ve velileri de sürece dâhil eden bir yönetim anlayışı ile öğrencilerimizin akademik başarıları ve sosyal faaliyetlere etkin katılımı artırılacaktır.**” amacına yönelik belirlenen hedef ve göstergelerin hedeflenen değerlerine alınan tedbirler, uygulanan faaliyetler ve etkinlikler neticesinde büyük ölçüde ulaşılmıştır. Veli eğitimi ile ilgili olarak kurum rehber öğretmenimizin 2023 Yılı başında tayininin çıkması hedefimize yeterince ulaşamamamızda etkindir.

3-Kurumsal Kapasite teması altında belirlenen “**Kurumumuza yeni atölyeler kazandırma , kurum içerisinde iletişimi artırmak ve öğretmen motivasyonunu güçlendirmek için çalışmalar yapmak**” amacına yönelik belirlenen hedef ve göstergelerin hedeflenen değerlerine alınan tedbirler, uygulanan faaliyetler ve etkinlikler neticesinde büyük ölçüde ulaşılmıştır. Öğrenci ve öğretmenlerimizin sayısal durumu sebebiyle açılan atölye sayısında belirlenen hedefe tam ulaşamamıştır.

2.3. Yasal Yükümlülükler ve Mevzuat Analizi

Kaman Bilim ve Sanat Merkezi, Türkiye Cumhuriyeti Devleti yapısı içerisinde Millî Eğitim Bakanlığı Özel Eğitim ve Rehberlik Hizmetleri Genel Müdürlüğü'ne bağlı olarak eğitim ve öğretim hizmetlerini yerine getiren bir kamu kurumudur. Anayasamız,1739 Sayılı Temel Eğitim Kanunu, 652 Sayılı KHK ve Millî Eğitim Bakanlığı Bilim ve Sanat Merkezleri Yönergesi doğrultusunda oluşturulmuş bir yapıya sahip olan Müdürlüğümüz, Kaman İlçe Milli Eğitim Müdürlüğü bünyesinde kendisine verilmiş görevleri yerine getirmekten sorumludur. Bu görev ve sorumlulukları bakanlığımızın adına yerine getirirken; Kanun, Kanun Hükmünde Kararname, Tüzük, Yönetmelik, Yönerge, Genelge ve Emirler doğrultusunda gerçekleştirmektedir. Yasal dayanakları aşağıdaki Tablo' da gösterilmektedir.

Tablo 3. Yasal Yükümlülükler ve Mevzuat Tablosu

Sıra No	Referans Kaynağının Adı
1	T.C. Anayasası
2	1739 sayılı Millî Eğitim Temel Kanunu
3	222 sayılı İlköğretim ve Eğitim Kanunu
4	3797 sayılı Millî Eğitim Bakanlığının Teşkilat ve Görevleri hakkında Kanunu
5	4306 sayılı İlköğretim ve Eğitim Kanunu
6	657 sayılı Devlet Memurları Kanunu
7	5018 Sayılı Kamu Mali Yönetimi ve Kontrol Kanunu
8	2024-2028 MEB Stratejik Plan Hazırlık Programı konulu 2022/21 sayılı genelge
9	5378 sayılı Özürlüler ve Bazı Kanun ve Kanun Hükmünde Kararnamelerde Değişiklik Yapılması Hakkında Kanun
10	573 sayılı Özel Eğitim Hakkında Kanun Hükmünde Kararname
11	Millî Eğitim Bakanlığı Okul Öncesi Eğitim Kurumları Yönetmeliği ile Özel Eğitim Hizmetleri Yönetmeliği
12	Bilim Sanat Merkezleri Yönergesi

YASAL YÜKÜMLÜLÜKLER

Kaman Bilim ve Sanat Merkezi olarak;

Amacımız;

Türk millî eğitiminin genel amaçları ve temel ilkeleri doğrultusunda BİLSEM’de sunulan eğitim hizmetleri ile özel yetenekli öğrencilerin;

- a) Atatürk ilke ve inkılaplarını benimseyen; ailesini, vatanını, milletini seven, ülkesine karşı görev ve sorumluluklarını bilen, bunları davranış hâline getirmiş bireyler olarak yetiştirilmesi,
- b) Ülkesinin millî, ahlaki, insani, manevi ve kültürel değerlerini benimseyen, koruyan ve geliştiren; hür ve bilimsel düşünme gücüne, geniş bir dünya görüşüne sahip; lider, yapıcı, yaratıcı ve ülke kalkınmasına katkıda bulunan bireyler olarak yetiştirilip geliştirilmesi,
- c) Bilimsel düşünce ve davranışlarla estetik değerleri birleştiren, üretken, sorun çözen, kendini gerçekleştirmiş bireyler olarak yetişmeleri, yetenekleri ve yaratıcılıklarını erken yaşta fark ederek en üst düzeyde kullanmaları,
- ç) Öğrencilerin yaratıcı düşünce, keşif, icat, sosyal ilişkilerde başarı, inovasyon, liderlik, iletişim ve sanatsal beceriler kazanmaları,
- d) Özel yetenekleri doğrultusunda bilimsel çalışma disiplini kazanmaları, disiplinler arası düşünme, sorunları çözüme, belirlenen ihtiyaçları karşılamaya yönelik projeler gerçekleştirmeleri amaçlanır.

İlkelerimiz;

BİLSEM’deki eğitim ve öğretim etkinliklerinin aşağıda belirtilen ilkelere uygun olarak düzenlenmesi ve yürütülmesi esastır:

- a) Eğitim hizmetleri özel yetenekli öğrencilerin performansları ve eğitim ihtiyaçları doğrultusunda hazırlanacak BEP’e göre yürütülür.
- b) BEP hazırlanırken özel yetenekli öğrencilerin eğitim ve öğretimindeki tüm gelişim alanları bütünlük içerisinde ele alınır.
- c) BİLSEM’de uygulanan öğretim programları, öğrencilerin devam ettikleri örgün eğitim kurumlarının programları ile bütünlük oluşturacak şekilde hazırlanır ve öğrenci merkezli olarak yürütülür.
- ç) Eğitim ve öğretim etkinliklerinde öğrencilerin üst düzey düşünme becerileri kazanmalarını sağlayacak uygulamalara yer verilir.
- d) Öğrencilerin Türkçeyi doğru, güzel ve etkili kullanan bireyler olarak yetişmeleri amaçlanır.
- e) Eğitim ve öğretim süreci öğrencinin kayıtlı olduğu örgün eğitim kurumu, veli ve BİLSEM arasında sağlanan iş birliği ile yürütülür.

2.4. Üst Politika Belgeleri Analizi

2024-2028 Stratejik Planının hazırlıkları kapsamında, gelişim alanlarının üst politika belgeleri ile birlikte uyumlu olarak belirlenmesine yönelik olarak yayınlanan merkezimizdeki eğitim öğretim hizmetlerine yönelik üst politika belgeleri ayrıntılı olarak irdelenmiş ve bu belgelerde yer alan politikalar incelenmiştir.

Bu çerçevede Kaman Bilim ve Sanat Merkezi Müdürlüğü 2024-2028 Stratejik Planı'nın durum analizi hazırlanırken Milli Eğitim Bakanlığı ve Kırşehir İl Milli Eğitim Müdürlüğü 2024-2028 stratejik planlarından ve ayrıca merkezimizle ilgili paydaş konumunda olabilecek çeşitli kamu kurum ve kuruluşların strateji belgeleri incelenerek plan şekillendirilmeye başlanmıştır.

Buna göre incelenen belgeler aşağıdaki Tablodaki gibidir.

Tablo 4. Üst Politika Belgeleri Analizi Tablosu

Üst Politika Belgesi	İlgili Bölüm/Referans	Verilen Görev/İhtiyaçlar
5018 sayılı Kamu Mali Yönetimi ve Kontrol Kanunu	9.Madde, 41.Madde	Kurum Faaliyetlerinde bütçenin etkin ve verimli kullanımı Stratejik Plan Hazırlama İzleme ve Değerlendirme Çalışmaları
30344 sayılı Kamu İdarelerinde Stratejik Plan Hazırlamaya İlişkin Usul ve Esaslar Hakkında Yönetmelik (26 Şubat 2018)	Tümü	5 yıllık hedefleri içeren Stratejik Plan hazırlanması
MEB 12. Kalkınma Plan Politikası Önerileri	Önerilen politikalar	Hedef ve Stratejilerin Belirlenmesi
MEB Kalite Çerçevesi	Tümü	Hedef ve Stratejilerin Belirlenmesi
MEB 2023 Bütçe Yılı Sunuşu	Tümü	Bütçe çalışmaları
Öğretmen Strateji Belgesi	Tümü	Hedef ve Stratejilerin Belirlenmesi
2022-2023 MEB İstatistikleri	Örgün Eğitim İstatistikleri	Hedef ve Göstergelerin Belirlenmesi
Kamu İdareleri İçin Stratejik Plan Hazırlama Kılavuzu	Tümü	5 yıllık hedefleri içeren Stratejik Plan hazırlanması
MEB 2024-2028 Stratejik Planı	Tümü	MEB Politikaları Konusunda Taşra Teşkilatına Rehberlik
Kamu İdarelerince Hazırlanacak Performans Programları Hakkında Yönetmelik	Tümü	5 yıllık kurumsal hedeflerin Her bir mali yıl için ifade edilmesi
Kamu İdarelerince Hazırlanacak Faaliyet Raporu Hakkında Yönetmelik	Tümü	Her bir mali yıl için belirlenen hedeflerin gerçekleşme durumlarının tespiti, raporlanması
Kırşehir İl Milli Eğitim Müdürlüğü 2024- 2028 Stratejik Planı	Tümü	Amaç, hedef, göstergede stratejilerin belirlenmesi

2.5. Faaliyet Alanları İle Ürün/Hizmetlerin Belirlenmesi

Kurumumuzun faaliyet alanları ile ürün/hizmetlerine yönelik bilgiler Tablo 4'te yer almaktadır.

Tablo 5. Faaliyet Alanı-Ürün/Hizmet Listesi

Faaliyet Alanı	Ürün/Hizmetler
A-Eğitim-Öğretim Hizmetleri	<ol style="list-style-type: none">1. Eğitim-öğretim iş ve işlemleri2. Ders Dışı Faaliyet İş ve İşlemleri3. Özel Eğitim Hizmetleri4. Kurum Teknolojik Alt yapı Hizmetleri5. Anma ve Kutlama Programlarının Yürütülmesi6. Sosyal, Kültürel, Sportif Etkinlikler7. Öğrenci İşleri (kayıt, nakil, ders programları vb.)8. Zümre Toplantılarının Planlanması ve Yürütülmesi
B-Stratejik Planlama, Araştırma, Geliştirme	<ol style="list-style-type: none">1. Stratejik Planlama İşlemleri2. İhtiyaç Analizleri3. Eğitime İlişkin Verilerin Kayıtlanması4. Araştırma-Geliştirme Çalışmaları5. Projeler Koordinasyon6. Eğitimde Kalite Yönetimi Sistemi(EKYS)İşlemleri
C-İnsan Kaynaklarının Gelişimi	<ol style="list-style-type: none">1. Personel Özlük İşlemleri2. Norm Kadro İşlemleri3. Hizmet içi Eğitim Faaliyetleri
D-Fiziki ve Mali Destek	<ol style="list-style-type: none">1. Okul Güvenliğinin Sağlanması2. Ders Kitaplarının Dağıtımı3. Taşınır Mal İşlemleri4. Temizlik, Güvenlik, Isıtma, Aydınlatma Hizmetleri5. Evrak Kabul, Yönlendirme ve Dağıtım İşlemleri6. Arşiv Hizmetleri7. Sivil Savunma İşlemleri
E-Denetim ve Rehberlik	<ol style="list-style-type: none">1. Okul/Kurumların Teftiş ve Denetimi2. Öğretmenlere Rehberlik ve İşbaşında Yetiştirme Hizmetleri3. Ön İnceleme, İnceleme ve Soruşturma Hizmetleri
F-Halkla İlişkiler	<ol style="list-style-type: none">1. Bilgi Edinme Başvurularının Cevaplanması2. Protokol İş ve İşlemleri3. Basın, Halk ve Ziyaretçilerle İlişkiler4. Okul-Aile İşbirliği

2.6. Paydaş Analizi

Kaman Bilim ve Sanat Merkezi Stratejik Planlama Ekibi olarak planımızın hazırlanması aşamasında katılımcı bir yapı oluşturmak için ilgili tarafların görüşlerinin alınması ve plana dâhil edilmesi gerekli görülmüş ve bu amaçla paydaş analizi çalışması yapılmıştır. Ekibimiz tarafından iç ve dış paydaşlar belirlenmiş ve bunların önceliklerinin tespiti yapılmıştır.

Paydaş görüş ve beklentileri SWOT (GZFT) Analizi Formu, Çalışan Memnuniyeti Anketi, Öğrenci Memnuniyeti Anketi, Veli Anketi Formu kullanılmaktadır. Aynı zamanda öğretmenler kurulu toplantıları, zümre toplantıları gibi toplantılarla görüş ve beklentiler tutanakla tespit edilmektedir. Okulumuz bünyesinde değerlendirilmektedir.

2.6.1. Paydaşların Tespiti

Kurumumuzun iç ve dış paydaşlarının tespiti aşağıdaki tabloda işaretlenmiştir.

Tablo 6. Paydaş Tablosu

Paydaş Adı	İç Paydaş	Dış Paydaş
Kırşehir İl Milli Eğitim Müdürlüğü		√
Kaman Kaymakamlığı		√
Kaman İlçe Milli Eğitim Müdürlüğü		√
Kırşehirdeki Bilim Sanat Merkezi		√
Merkez Müdürümüz	√	
Öğretmenlerimiz	√	
Öğrencilerimiz	√	
Velilerimiz	√	
Yardımcı Personelimiz	√	
İlçe Emniyet Amirliği		√
İlçe Toplum Sağlığı Merkezi		√
Diğer Eğitim Kurumları		√
Özel Sektör		√
Sivil Toplum Kuruluşları		√
İlçe Belediye Başkanlığı		√
Diğer Kurum ve Kuruluşlar		√

Paydaş: Kurum faaliyetlerinden etkilenen ya da bu faaliyetleri etkileyen kişi, grup veya kurumlar

İç Paydaşlar: Okulun faaliyetlerinden etkilenen ya da bu faaliyetleri etkileyen kişi veya kuruluşlar.

Dış Paydaşlar (Temel Ortak, Stratejik Ortak, Tedarikçiler): Okulun faaliyetlerinden etkilenen ya da bu faaliyetleri etkileyen kuruluş dışındaki kişi, grup veya kuruluşlar

2.6.2. Paydaşların Önceliklendirilmesi

Paydaşların önceliklendirilmesi; Kamu İdareleri İçin Stratejik Plan Hazırlama Kılavuzunda belirtilen Paydaş Etki/Önem Matrisi tablosundan yararlanılmıştır.

Tablo 7. Paydaşların Önceliklendirilmesi

Paydaş Adı	İç Paydaş	Dış Paydaş	Önem Derecesi	Etki Derecesi	Önceliği
Kırşehir İl Milli Eğitim Müdürlüğü		√	5	5	5
Kaman Kaymakamlığı		√	5	5	5
Kaman İlçe Milli Eğitim Müdürlüğü		√	5	5	5
Kırşehir İlindeki diğer Bilim Sanat Merkezi		√	4	4	3
Okul Müdürümüz	√		5	5	5
Öğretmenlerimiz	√		5	5	5
Öğrencilerimiz	√		5	5	5
Velilerimiz	√		5	5	5
Yardımcı Personelimiz	√		5	5	5
İlçe Emniyet Amirliği		√	3	3	3
İlçe Toplum Sağlığı Merkezi		√	3	3	3
Diğer Eğitim Kurumları		√	2	2	2
Özel Sektör		√	2	2	2
Sivil Toplum Kuruluşları		√	2	2	2
İlçe Belediye Başkanlığı		√	3	3	3
Diğer Kurum ve Kuruluşlar		√	2	2	2
Önem Derecesi: 1,2,3gözet;4,5birlikte çalış					
EtkiDerecesi:1,2,3İzle;4,5bilgilendir					
Önceliği:5=Tam;4=Çok;3=Orta;2=Az;1=Hiç					

2.6.3. Paydaşların Değerlendirilmesi

Paydaş Analizi kapsamında Stratejik Plan Hazırlama Ekibi; okulumuzun sunduğu ürün/hizmetlerinin hangi paydaşlarla ilgili olduğu, paydaşların ürün/hizmetlere ne şekilde etki ettiği ve paydaş beklentilerinin neler olduğu gibi durumları değerlendirerek Paydaş Ürün/Hizmet Matrisi hazırlamıştır.

Tablo 8. Paydaş-Ürün/Hizmet Matrisi

	Ürün/Hizmet Numarası	İİ MEM	Kaymakamlık	İlçe MEM	Kırşehir Diğer BİLSEM	Okul Müdürümüz	Öğretmenler	Öğrenciler	Veliler	Yardımcı Personel	İlçe Emniyet Amirliği	İlçe Toplum Sağlığı Merkezi	Diğer Eğitim Kurumları	Özel Sektör	Sivil Toplum Kuruluşları	İlçe Belediye Başkanlığı	Diğer Kurum ve Kuruluşlar	
A-Eğitim Öğretim Faaliyetleri	1			√	√	√	√	√										
	2				√	√	√	√										
	3				√	√	√	√	√									
	4			√		√	√	√										
	5		√	√	√	√	√	√	√							√		
	6				√	√	√	√										
	7			√		√	√	√										
	8			√		√	√	√										
B-Strateji Geliştirme, Ar-GE Faaliyetleri	1			√	√	√	√			√								
	2			√	√	√	√											
	3					√	√											
	4				√	√	√											
	5				√	√	√											
	6			√		√	√											
C-İnsan Kaynakları Gelişimi	1	√	√	√		√	√			√								
	2	√	√	√		√	√			√								
	3	√	√	√		√	√			√								
D-Fiziki ve Mali Destek	1			√		√	√	√		√	√							
	2			√		√	√	√										
	3			√		√	√	√										
	4			√		√	√	√										
	5			√		√	√	√			√	√				√		
	6			√		√	√	√										
	7			√		√	√	√										
	8			√		√	√	√			√	√						
E-Denetim ve Rehberlik	1	√	√	√		√	√			√								
	2	√	√	√		√	√											
	3	√	√	√		√	√			√								
F-Halkla İlişkiler	1			√		√	√		√									
	2	√	√	√		√	√											
	3			√		√	√		√									
	4					√	√	√	√									

2.6.4. Paydaş Görüşlerinin Alınması ve Değerlendirilmesi

Stratejik Plan “Durum Analizi” çalışmaları kapsamında paydaşlarımızla bir dizi çalışma yapılarak dilek, öneri ve beklentileri alınmıştır. İlçe Milli Eğitim Müdürlüğü yöneticileri, diğereğitimkurumlarının yöneticileri gibi dişpaydaşlarımızdan mülakat yöntemiyle; öğrenci, öğretmen, veli, yönetici ve personelden oluşan iç paydaşlarımızdan ise toplantı ve anket yöntemleri ile 1 yönetici ve 1 personel katılım sağlamıştır.

Tablo 9. Paydaş Görüşlerinin Alınmasına İlişkin Çalışmalar

Paydaş Adı	Yöntem	Sorumlu	Çalışma Tarihi	Raporlama ve Değerlendirme Sorumlusu
İlçe MEM Stratejik Planlama Sorumlu Birim	Mülakat, Toplantı, Eğitim	Strateji Geliştirme Kurulu Bşk.	01-30.04.2024	S.P. Hazırlama Ekibi
İlçe MEM Yöneticileri	Mülakat, Toplantı	Strateji Geliştirme Kurulu Bşk	01-30.04.2024	S.P. Hazırlama Ekibi
Öğretmenlerimiz	Anket, Toplantı	S.P. Hazırlama Ekibi	01-30.04.2024	S.P. Hazırlama Ekibi
Öğrencilerimiz	Anket	S.P. Hazırlama Ekibi	01-30.04.2024	S.P. Hazırlama Ekibi
Velilerimiz	Anket	S.P. Hazırlama Ekibi	01-30.04.2024	S.P. Hazırlama Ekibi
Yardımcı Personelimiz	Anket, Toplantı	S.P. Hazırlama Ekibi	01-30.04.2024	S.P. Hazırlama Ekibi
Yöneticilerimiz	Anket, Toplantı	S.P. Hazırlama Ekibi	01-30.04.2024	S.P. Hazırlama Ekibi

2.7. Okul/Kurum İçi Analiz

2024-2028 Stratejik Plan Hazırlık Çalışmaları kapsamında; Kurum içi analiz çalışmasında; üst yönetimin stratejik yönetim konusundaki bilgisi, eğitimi ve yeteneği, stratejik yönetim konularına olan yaklaşımı, okulun teşkilat yapısı ve kültürü, insan kaynaklarının durumu, sayısı ve niteliği, karar alma işlemleri ve süreçleri, bilgi ve iletişim teknolojilerinin gelişmişliği ve teknolojinin eğitimde kullanımı, araştırma ve geliştirmeye verilen önem, yürütülen proje ve faaliyetler ve bunlara ayrılan kaynaklar, eğitimin finansmanı (mali kaynaklar), bina, araç, makine ve benzeri fiziksel kaynakların durumu, halkla ilişkilerin nasıl sağlandığı, hangi yöntem ve araçlardan yararlandığı, kaynak temininin nasıl sağlandığı gibi hususlar incelenerek analiz edilmiştir. Ayrıca; öğrenci veli ve çalışanlara yönelik olarak, gerek yüz yüze mülakat gerekse yapılandırılmış anket şeklinde memnuniyet anketleri yapılmak suretiyle sunulan hizmetlerin kalitesi ve yararlanıcıların beklentileri tespit edilmeye çalışılmıştır. Yapılan mülakatlar, sözlü görüşmeler ve anketler neticesinde alınan görüşlerin stratejik plana yansıtılması sağlanmıştır. Bu çalışmadan elde edilen bulgu, sonuç, öneri ve değerlendirmeler aşağıda sunulmuştur.

Öğrenci Anketi Sonuçları:

Bu anket okulumuzda bulunan 72 öğrenciye seçkisiz örneklem yöntemiyle yapılmıştır.

Tablo 10. Öğrenci Anket Sonuçları Tablosu

S.NO	İÇ PAYDAŞ ÖĞRENCİ GÖRÜŞ VE DEĞERLENDİRMELER ANKET FORMU	Ortalama(%)
1	GÖSTERGELER	
1	İhtiyaç duyduğumda okul çalışanlarıyla rahatlıkla görüşebiliyorum	95
2	Merkez müdürü ile ihtiyaç duyduğumda rahatlıkla konuşabiliyorum.	98
3	Merkezin rehberlik servisinden yeterince yararlanabiliyorum.	85
4	Merkeze ilettiğimiz öneri ve isteklerimiz dikkate alınır.	85
5	Merkezde kendimi güvende hissediyorum.	100
6	Merkezde öğrencilerle ilgili alınan kararlarda bizlerin görüşleri alınır.	85
7	Öğretmenler yeniliğe açık olarak derslerin işlenişinde çeşitli yöntemler kullanmaktadır	100
8	Etkinliklerde konuya göre uygun araç gereçler kullanılmaktadır.	100
9	Teneffüslerde ihtiyaçlarımı giderebiliyorum	95
10	Merkezin içi ve dışı temizdir.	90
11	Merkez binası ve diğer fiziki mekanlar yeterlidir.	90
12	Merkezde yeterli miktarda sanatsal ve kültürel faaliyetler düzenlenmektedir.	75
13	Merkezin ders başlama ve bitiş saatleri bana uygundur	60
14	Merkezin derslerinin okuldan sonra olması yorucu olmaktadır.	95
16	BİLSEM'e severek geliyorum.	95

Yukarıda öğrencilerimizin merkezimiz hakkındaki memnuniyet derecesini ölçmeye çalıştığımız tabloda görüldüğü gibi en büyük sorunun merkezimizde uygulanan zaman çizelgesidir. Ders saatlerinin okuldan sonra olması öğrenciler için yorucu olmaktadır. Öğrencilerin genel itibarıyla merkezimizi beğendiği, sevdiği, severek geldiği ve öğretmen-yönetici ilişkilerinden memnun olduğu görülse de; ders giriş ve çıkış saati, merkezde kültürel, sanatsal ve sportif faaliyetlerin yeterince yapılmadığı gibi sorunları dile getirdiği de tespit edilmiştir. Ayrıca öğrencilerimizle yapılan görüşmelerimizde özellikle merkezi sınava girecek öğrencilerde akademik kaygılarının olduğu bu yüzden devamsızlıklar yapıldığı tespit edilmiştir.

Öğretmen Anketi Sonuçları:

Bu anket merkezimizde ders ve atölyelere ders tamamlama yoluyla giren 11 öğretmene uygulanmıştır.

Tablo 11. Öğretmen Anket Sonuçları Tablosu

İÇ PAYDAŞ ÖĞRETMEN GÖRÜŞ VE DEĞERLENDİRMELERİ ANKET FORMU		
SIRA NO	GÖSTERGELER	ORTALAMA(%)
1	Merkezde alınan kararlar, çalışanların katılımıyla alınır.	95
2	Kurumdaki tüm duyurular çalışanlara zamanında iletilir.	100
3	Her türlü ödüllendirmede adil olma, tarafsızlık ve objektiflik esastır.	95
4	Kendimi, okulun değerli bir üyesi olarak görürüm.	100
5	Çalıştığım merkez bana kendimi geliştirme imkânı tanımaktadır.	100
6	Merkez ,teknik araç ve gereç yönünden yeterli donanıma sahiptir.	90
7	Merkezde çalışanlarayöneliksosyalve kültürel faaliyetler düzenlenir.	90
8	Merkezde öğretmenler arasında ayırım yapılmamaktadır.	100
9	Merkez yerelde ve toplum üzerinde olumlu etki bırakacak çalışmalar yapmaktadır.	95
10	Yöneticilerimiz, yaratıcı ve yenilikçi düşüncelerin üretilmesini teşvik etmektedir.	95
11	Yöneticiler, okulun vizyonunu ,stratejilerini, iyileştirmeye açık alanlarını vs. çalışanlarla paylaşır.	100
12	Merkezdesadece öğretmenlerin kullanımınatahsiledilmiş yerleryeterlidir.	90
13	Alanmailişkiyenilikve gelişmeleritakipederve kendimigüncellerim.	100
14	Merkezin çalışma saatleri bana uygundur.	60

Yukarıdaki tabloda görüldüğü üzere merkezimizde ders ve YGA da görev yapan öğretmenlerimizin genel olarak merkezimizi beğendiği, merkezimizde görev yapmaktan memnun olduğu anlaşılmaktadır. Anket sonuçlarında en göze çarpan merkezin çalışma saatlerinin uygunsuzluğudur.

Veli Anketi Sonuçları:

Bu anket okulumuzda bulunan 67veliyesistemati k ö r n e k l e m y ö n t e m i y e a p ı l m ı ş t ı r .

Tablo 12. Veli Anket Sonuçları Tablosu

VELİ MEMNUNİYET ANKETİ		
SIRA NO	GÖSTERGELER	SONUÇ%
1	İhtiyaç duyduğumda okul çalışanlarıyla rahatlıkla görüşebiliyorum.	95
2	Bizi ilgilendiren okul duyurularını zamanında öğreniyorum.	85
3	Öğrencimle ilgili konularda okulda rehberlik hizmeti alabiliyorum.	90
4	Merkeze ilettiğim istek ve şikayetlerim dikkate alınıyor.	85
5	Öğretmenler yeniliğe açık olarak derslerin işlenişinde çeşitli yöntemler kullanmaktadır.	85
6	Merkezde yabancı kişilere karşı güvenlik önlemleri alınmaktadır.	95
7	Merkezde bizleri ilgilendiren kararlarda görüşlerimiz dikkate alınır.	80
8	Çocuğumun okulunu sevdiğini ve öğretmenleriyle iyi anlaştığını düşünüyorum.	95
9	Merkez ,teknik araç ve gereç yönünden yeterli donanımına sahiptir.	90
10	Merkez her zaman temiz ve bakımlıdır.	90
11	Merkezin binası ve diğer fiziki mekanlar yeterlidir.	85
12	Merkezimizde yeterli miktarda sanatsal ve kültürel faaliyetler düzenlenmektedir.	75
13	Merkezin giriş çıkış saatleri bize uygundur	65
14	Öğrencimin akademik dersleri benim için önceliklidir.	90

Yukarıdaki tabloda görüldüğü üzere velilerimizin merkezimizle ilgili olarak görmüş olduğu eksiklik ve yetersizliklerin, ders giriş ve çıkış saatleri ile yeterince sanatsal, kültürel, sportif ve sosyal etkinlikler olduğu belirlenmiştir. Ayrıca velilerin akademik kaygılarından dolayı öğrencilerimizin özellikle sınav haftalarında ve 8. Sınıfta merkezimize devamının azaldığı gözlenmektedir.

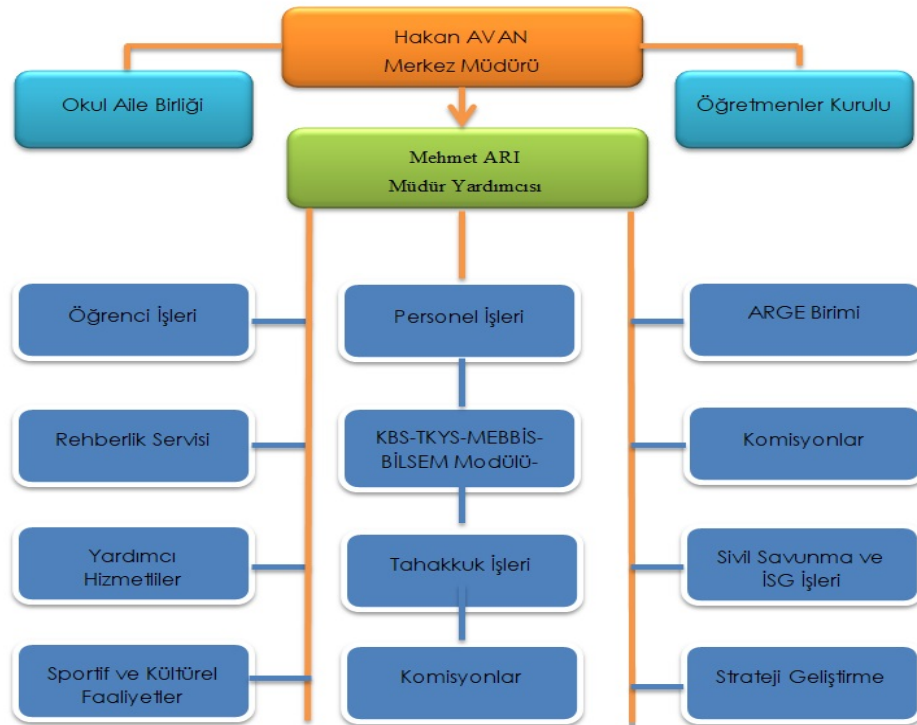
Yukarıda yapılmış değerlendirmeler dışında, çalışma sonuçlarına göre geliştirmeye açık alanlar öncelik sırasına göre aşağıda sıralanmıştır;

- 1- Kurum içi iklim
- 2- Çalışanların motivasyonu
- 3- Kurumsal değerler
- 4- Kurum içi iletişim
- 5- Çalışanların güçlendirilmesi ve karar alma süreçlerine daha etkin katılımları,
- 6- Bilgi paylaşımı ve birimler arası koordinasyon,

Gerçekleştirilen analizlere göre kurumun güçlü olduğu alanlar öncelik sırasına göre:

- 1- Kurum çalışanları arasındaki iş birliği
- 2- Güçlü bir AR-GE alt yapısı
- 3- Öğretmenlerin proje hazırlama süreçlerine katılımları
- 4- Yöneticilerin katılımcılığı desteklemeleri
- 5- Yeni fikirlere ve uygulamalara uyum

Tablo 13. Kaman Bilim ve Sanat Merkezi Teşkilat Şeması



Tablo 14. Okul/Kurumlarda Oluşturulan Komisyon ve Kurullar

Kurul/Komisyon	Görevleri	Görevle ilgili işbirliği (paydaşlar)	Hedef kitle
Stratejik Planlama Kurulu	Stratejik planın izleme ve değerlendirme süreçlerini yapmak	Stratejik planlama ekibi	Tüm paydaşlar
Stratejik Planlama Ekibi	Okulun stratejik planını hazırlamak	Tüm paydaşlar	Tüm paydaşlar
Öğretmenler Kurulu	Okulla ilgili her türlü karar alma ve uygulama	Tüm birimlerle	Tüm paydaşlar
ARGE	Merkezin katılacağı ve hazırlayacağı tüm proje yarışmaları, fuar, gösteri, sergi ve etkinlikleri planlar	Tüm birimler ve Tüm Paydaşlar	Tüm Paydaşlar
Zümre Öğretmenler Kurulu	Sınıflar arası koordinasyon ve bütünlük	Tüm birimlerle	Tüm paydaşlar
Okul Gelişim Yönetim Ekibi	Okulun gelişimini ve değişimini gerçekleştirmek	Tüm birimlerle	Tüm paydaşlar
Satın Alma Komisyonu	Her türlü mal ve hizmet alımını gerçekleştirmek	Okul idaresi	İç Paydaşlar
Muayene ve Kabul Komisyonu	Okula gelen her türlü mal ve hizmeti kontrol	Okul idaresi	İç Paydaşlar
Okul-Aile Birliği Denetleme Kurulu	Okul Aile Birliğini denetleme ve izleme	Okul idaresi	OAB Yönetim Kurulu
Taşınır Değer Tespit Komisyonu	Okuldaki taşınır malların değerlerini tespit etmek	Okul idaresi	Tüm paydaşlar
Taşınır Sayım Kurulu	Okuldaki taşınır malların sayım ve döküm işleri	Okul idaresi ve OAB	Tüm paydaşlar
Sosyal Etkinlikler Kurulu	Okuldaki her türlü kutlama ve törenleri organize etmek	Tüm birimlerle ortak çalışır	Tüm paydaşlar
Eser İnceleme ve Seçme Kurulu	Okula alınacak veya okul tarafından yayınlanacak eserleri incelemek	Okul idaresi	İç Paydaşlar
BEP Geliştirme Birimi	Özel Eğitime gereksinimli öğrenciler için BEP hazırlamak	Tüm birimlerle ortak çalışır	Tüm paydaşlar
Rehberlik ve Psikolojik Dan.Hizm.Yürt.Kur.	Her türlü rehberlik faaliyetlerini yürütmek	Tüm birimlerle ortak çalışır	Tüm paydaşlar
Sivil Savunma Ekipleri	Sivil savunma iş ve işlemlerini yürütmek	Tüm birimlerle ortak çalışır	Tüm paydaşlar
Okul Sağlığı Yürütme Kurulu	Öğrencilerin sağlıklı ve hijyen ortamında eğitim almalarını sağlamak	Tüm birimlerle ortak çalışır	Tüm paydaşlar

2.7.2. İnsan Kaynakları

Tablo 15. Kurum Yönetici Durumu

Sıra No	Görevi	Erkek	Kadın	Toplam
1	Müdür	1	-	1
2	Müdür Yardımcısı	1	-	1

Tablo 16. İdari Personelin Hizmet Süresine İlişkin Bilgiler

Hizmet Süreleri	2024 Yılı İtibariyle	
	Kişi Sayısı	%
1-4Yıl	0	0
5-6Yıl	0	0
7-10Yıl	0	0
10..Üzeri	2	100

Tablo 17. İdari Personelin Hizmet İçi Eğitim Katılım Durumu

Adı-Soyadı	Görevi	2023 Yılında Katıldığı Mahalli Hizmet İçi Kurs/Seminer Sayısı
Hakan AVAN	Müdür	6
Mehmet ARI	Müdür Yardımcısı	7

Tablo 18. Okul/Kurumda Oluşan Yönetici Sirkülasyonu Oranı

	Yıl İçerisinde Okul/Kurumdan Ayrılan Yönetici Sayısı			Yıl İçerisinde Okul/Kurumda Göreve Başlayan Yönetici Sayısı		
	2021	2022	2023	2021	2022	2023
TOPLAM	0	1	0	0	1	0
	0	1	0	0	1	0

Tablo 19. Öğretmenlerin Hizmet Süreleri (An İtibarıyla)

Hizmet Süresi	Erkek	Kadın	Toplam
1-5	-	-	0
6-10	-	1	1
11-15	-	2	2
16-20	-	0	0
20-....	1	-	1

Tablo 20. Öğretmenlerin Hizmet İçi Eğitim Katılım Durumu

Adı-Soyadı	Görevi	2023 Yılında Katıldığı Merkezi-Mahalli Hizmet İçi Kurs/Seminer Sayısı
Ümit YAVAŞ	Teknoloji Tasarım Öğrt.	12
Demet ARI	Görsel Sanatlar Öğrt.	11
Saniye DEVECİ	Türk Dili ve Edebiyatı Öğrt.	6
Gülseren GÖK ATA	Görsel Sanatlar Öğrt.	9

Tablo 21. Okul/Kurumda Oluşan Öğretmen Sirkülasyonu Oranı

	Yıl İçerisinde Okul/Kurumdan Ayrılan Öğretmen Sayısı			Yıl İçerisinde Okul/Kurumda Göreve Başlayan Öğretmen Sayısı		
	2021	2022	2023	2021	2022	2023
TOPLAM	1	1	1	0	0	0
	1	1	1	0	0	0

Tablo 22. Öğretmen, Öğrenci, Derslik Sayıları

SIRA	ÖĞRENCİ-ÖĞRETMEN-DERSLİK BİLGİLERİ	SAYI
1	Öğrenci Sayısı	102
2	Öğretmen Sayısı (Görevlendirme Öğretmenler Dahil)	12
3	Derslik-Atölye Sayısı	14
4	Derslik Başına Düşen Öğrenci Sayısı	7
5	Öğretmen Başına Düşen Öğrenci Sayısı	8

Tablo 23. Branş Bazında Öğretmen Norm, Mevcut, İhtiyaç Sayıları

Sıra	Branş	Norm	Mevcut	İhtiyaç
1	Sınıf Öğretmeni	1	0	1
2	İngilizce Öğretmeni	1	0	1
3	Görsel Sanatlar	2	2	0
4	Bilişim Teknolojileri	1	0	1
5	Kimya/Kimya Teknolojisi	1	0	1
6	Biyoloji	1	0	1
7	Coğrafya	1	0	1
8	Felsefe	1	0	1
9	Türkçe	1	0	1
10	Tarih	1	0	1
11	Teknoloji ve Tasarım	1	1	0
12	Fizik	1	0	1
13	Fen Bilimleri	1	0	1
14	Müzik	1	0	1
15	Rehberlik	1	0	1
16	İlköğretim Matematik	1	0	1
17	Matematik	1	0	1
18	Türk Dili ve Edebiyatı	1	1	0
19	Sosyal Bilgiler	1	0	1

Tablo 24. Yardımcı Personel/Destek Personeli Sayısı

Sıra	Branş	Norm	Mevcut	İhtiyaç
1	Memur	0	0	0
2	Destek Personeli	0	2	0
3	Güvenlik Görevlisi	0	0	0

Tablo 25. Çalışanların Görev Dağılımı

Çalışanın Unvanı	Görevleri
Okul/Kurum Müdürü	<ol style="list-style-type: none"> Ders okutur. Kanun, tüzük, yönetmelik, yönerge, program ve emirlere uygun olarak görevlerini yürütür. Okulu düzene koyar, denetler. Okulun amaçlarına uygun olarak yönetilmesinden, değerlendirilmesinden ve geliştirmesinden sorumludur. Okul müdürü, görev tanımında belirtilen diğer görevleri de yapar.
Müdür Yardımcısı	<ol style="list-style-type: none"> Ders okutur. Okulun her türlü eğitim-öğretim, yönetim, öğrenci, personel, tahakkuk, ayniyat, yazışma, sosyal etkinlikler, yatılılık, bursluluk, güvenlik, beslenme, bakım, nöbet, koruma, temizlik, düzen, halkla ilişkiler gibi işleriyle ilgili olarak okul müdürü tarafından verilen görevleri yapar. Müdür yardımcısı, görev tanımında belirtilen diğer görevleri de yapar.
Öğretmenler	<ol style="list-style-type: none"> Öğretmenler, kendilerine verilen sınıfın veya şubenin derslerini, programda belirtilen esaslara göre plânlamak, okutmak, bunlarla ilgili uygulama ve deneyleri yapmak, ders dışında okulun eğitim-öğretim ve yönetim işlerine etkin bir biçimde katılmak ve bu konularda kanun, yönetmelik ve emirlerde belirtilen görevleri yerine getirmekle yükümlüdürler. Okul müdürlüğünce düzenlenen nöbet çizelgesine göre kendi devresinde nöbet tutmalarına sağlar. Resmî Gazete, Tebliğler Dergisi, genelge ve duyurulardan elektronik ortamda yayımlananları Bakanlığın web sayfasından takip eder. Elektronik ortamda yayımlanmayanları ise okur, ilgili yeri imzalar ve uygularlar. Öğretmenler dersleri ile ilgili araç-gereç, laboratuvar ve işliklerdeki eşyayı, okul kütüphanesindeki kitapları korur ve iyi kullanılmasını sağlarlar.
Yardımcı Hizmetler Personeli	<ol style="list-style-type: none"> Yardımcı hizmetler sınıfı personeli, okul yönetiminde yapılacak plânlama ve iş bölümüne göre her türlü yazı ve dosyayı dağıtır ve toplar. Başvuru sahiplerini karşılar ve yol gösterir, hizmet yerlerini temizler. Okula getirilen ve çıkarılan her türlü araç-gereç ve malzeme ile eşyayı taşıma ve yerleştirme işlerini yapmakla yükümlüdürler. Bu görevlerini yaparken okul yöneticilerine ve nöbetçi öğretmene karşı sorumludurlar.

Tablo 26. Okul/kurum Rehberlik Hizmetleri

Mevcut Kapasite				Mevcut Kapasite Kullanımı ve Performans					
Psikolojik Danışman Norm Sayısı	Görev Yapan Psikolojik Danışman Sayısı	İhtiyaç Duyulan Psikolojik Danışman Sayısı	Görüşme Odası Sayısı	Danışmanlık Hizmeti Alan			Rehberlik Hizmetleri ile İlgili Düzenlenen Eğitim/Paylaşım Toplantısı vb. Faaliyet Sayısı		
				Öğrenci Sayısı	Öğretmen Sayısı	Veli Sayısı	Öğretmenlere Yönelik	Öğrencilere Yönelik	Velilere Yönelik
1	0	1	1	102	12	95	3	6	4

ÖĞRENCİ İSTATİSTİKLERİ

Tablo 27. Okul düzeyine göre mevcut öğrenci sayısı

Alanlar*	İlkokul Öğrenci		Ortaokul Öğrenci		Ortaöğretim Öğrenci		Genel Toplam
	K	E	K	E	K	E	
Genel zihinsel yetenek alanı	7	7	8	14	1	0	37
Görsel sanatlar yetenek alanı	8	3	23	6	4	0	43
Müzik yetenek alanı	7	1	6	4	1	3	22
Toplam	22	11	36	24	6	3	102

Tablo 28. Yıllara göre BİLSEM'i kazanan öğrenci sayısı

YETENEK ALANI	YILLAR		
	2021-2022	2022-2023	2023-2024
Genel Zihinsel Yetenek	8	9	6
Müzik	0	10	4
Resim	5	12	7
TOPLAM	13	31	17

Tablo 29. Merkezimizde açılan Yetenek Geliştirme Atölyesi Sayısı (2023-2024)

Program Adı	Grup	Toplam Devam Eden Öğrenci
Robotik Kodlama ve Yazılım Atölyesi	1	14
Akıl ve Zeka Oyunları Atölyesi	1	22
Drama Atölyesi	2	24
Toplam	4	60

Tablo 30. Merkezdeki öğrencilerin ayrılma(terk) durumu

Yıllar	2021 Öğrenci Sayısı	2022 Öğrenci Sayısı	2023 Öğrenci Sayısı
Ayrılan Öğrenci Sayısı	7	12	17
Oran %	%9	%8	%13

Tablo 31. Öğrencilerin katıldıkları yarışmalar ve aldıkları dereceler (2022-2023)

Öğrencilerin Katıldığı Kültürel ve Sportif Yarışmalara İlişkin Dereceler		
Okulun Katıldığı Yarışmalar	Alınan Derece	Projenin Adı
TEKNOFEST	Türkiye 2.si	Damar Yolu Görüntüleme Cihazı
TÜBİTAK	Türkiye 2.si	
TÜBİTAK	Bölge 1.si	
Tübitak Liseler Arası Kutup Projeleri C.	Bölge Finalleri	Aklım Kutupta Kaldı

Tablo 32. Öğrencilerle yapılan geziler (2022-2023)

Sıra	Tarih	Gezi Yapılan Kurum	Kurumun Çalışma Alanı	Gezinin Amacı	Geziye Katılan Kişi Sayısı	
					Öğrenci	Öğrt.
1	2023	Teknofest İstanbul		Teknolojik gelişmeleri izleyebilme	10	6
2	2023	Konya Bilim Merkezi Gezisi		Öğrencilerin bilimsel gelişmeleri yaparak yaşayarak öğrenmeleri	38	2
3	2022	Ankara MTA Müzesi		Müze ve tarih bilincini geliştirme	19	2
4	2022	Ankara Anadolu Medeniyetleri Müzesi		Müze ve tarih bilincini geliştirme	19	2
5	2022	İlk TBMM Gezisi		Müze ve tarih bilincini geliştirme	19	2
6	2022	Ankara Kalesi ve Koç Müzesi Gezisi		Müze ve tarih bilincini geliştirme	19	2
7	2022	Çağırkan Japon Bahçesi ve Kalehöyük Müzesi Gezisi		Müze ve tarih bilincini geliştirme	44	6

Tablo 33. İş birliği yapılan kurum ve kuruluşlar

Sıra	İş Birliği Yapılan Kurum/Kuruluş/Üniversite	Amaç	Yapılan Faaliyetler
1	Ahi Evran Üniversitesi	21. Yüzyılda Dijital Dönüşüme Uyum Sağlamak	Bilim Söyleyişisi
2	Dumlupınar Üniversitesi	Akademik Gelişim ve Biyo Malzemeler	Bilim Söyleyişisi
3	Ahi Evran Üniversitesi	Yaşanılan Bölgenin Kültürel Değerlerini Tanıma	Bilim Söyleyişisi
4	Kaman Belediyesi	Ceviz Festivali Resim Sergisi	Resim Sergisi

Tablo 34. Gerçekleştirilen sergi ve etkinlikler

Sıra	Etkinliğin Adı	Türü	Katılan Öğrenci Sayısı
1	Yıl Sonu Resim Sergisi	Resim	24
2	Ceviz Festivali Resim Sergisi	Resim	24
3	Müzik Dinletisi	Müzik	80
4	Seramik Ürünler Sergisi	Görsel Sanatlar	30

2.7.3. Kurum İçi Analiz

Merkezimiz faaliyet alanlarına ilişkin hizmetler kurumumuzdaki tüm çalışanlar tarafından iş birliği ve koordinasyon içerisinde yürütülmektedir. Yöneticilerimiz, eğitim faaliyetleri ile ilgili herhangi bir sorun yaşandığında veya bir ihtiyacın projelendirilerek çözülmesi gerektiğinde sürecin her aşamasında öğretmenlerimizin ve personelimizin görüş ve önerilerine başvurmaktadır. İletişim yöntemleri çoğunlukla yüz yüze toplantı ve bireysel görüşmeler şeklinde olmakla birlikte resmi yazışma sistemi olan Doküman Yönetim Sistemi de etkin olarak kullanılmaktadır. Kurumumuzun resmi internet sitesi ve kurumsal elektronik posta adresimiz aktif olarak kullanılmaktadır.

Öğretmenlerimizin her biri kişisel ve mesleki açıdan farklı yeterliliklere sahiptir. Sunulan hizmetin türüne, niteliğine ve mesleki yeterliliğe göre şekillendirilmektedir. Yöneticiler tarafından öğretmenlerimize eğitim faaliyetlerinde yeteri kadar serbestlik alanı bırakılmaktadır. Bu durum öğretmenlerimizin daha verimli olmasını ve kendilerini güvende hissetmelerini sağlamaktadır.

Hizmetlerimiz tüm paydaşlarımızın erişebileceği şeffaf bir şekilde sunulmaktadır. Öğrenci velilerimizin eğitim faaliyetlerine mümkün olduğu kadar aktif katılımları sağlanmaya çalışılmaktadır. Ancak çalışan velilerimizin çoğunlukta olması bazen katılım konusunda beklenen seviyeye ulaşmamızı engellemektedir.

Okulumuzun 2024-2028 Stratejik Planının hazırlık çalışmaları, çalışma takvimine uygun olarak başlatılmıştır ve sistematik olarak devam ettirilmektedir. Personelimiz stratejik yönetim süreci hakkında yeterli bilgi birikimine sahiptir. Bu durum stratejik plan hazırlama çalışmalarının sahiplenilmesine ve sağlıklı bir şekilde yürütülmesine olanak sunmaktadır.

2.7.4. Fiziki Kaynak Analizi

Tablo 35. Okul Binasının Fiziki Durumu

Sıra	Kullanım Alanı/Türü	Bina Sayısı (Tahsisli Binalar Dâhil)	Kapasite Durumu (Yeterli/Yetersiz)
1	Hizmet Binası	Var	Yeterli
2	Personel Lojmanı	Yok	-
3	Spor Salonu	Yok	-
4	Kütüphane	Var	Yeterli
5	İhata Duvarı	Var	Yetersiz
6	Bilişim Sınıfı	1	Yeterli
7	Yemekhane	Yok	-
8	Engelli Asansörü	Yok	-
9	Engelli Platformu	Var	Yeterli
10	Öğretmenler Odası	1	Yeterli
11	Spor Salonu	Yok	-

2.7.5. Teknolojik Düzey

Kurumumuzda Teknoloji Tasarım öğretmenimiz ve görevlendirme Bilişim ve Teknolojileri öğretmenimiz bulunmaktadır. Teknolojik araçlar Robotik sınıfında ve STEM sınıfında öğrencilerin kullanımına tahsis edilmiştir. 9 adet masaüstü bilgisayar haricinde tüm idari birimlerde internet bağlantısı ve bilgisayar bulunmaktadır. Ayrıca 12 Adet taşınabilir bilgisayar bulunmaktadır. Okulumuzun her bölümünde internet erişimi mümkündür. Tüm sınıflarımızda akıllı tahta mevcuttur. Öğrencilerimiz Eba gibi platformları aktif olarak kullanabilmektedir. Bunun dışında öğrenci işleri, öğretmen işleri, maaş işlemleri, rehberlik işlemleri ve yazışmalar bilgisayar üzerinden yapılmaktadır.

Tablo 36. Teknolojik Araç-Gereç Durumu

Araç-Gereçler	2021	2022	2023	İhtiyaç
Akıllı Tahta	17	16	16	0
Taşınabilir Bilgisayar	12	12	12	0
Masa Üstü Bilgisayar	9	9	9	0
Lazer yazıcı	13	13	13	0
Fotokopi Makinesi	2	2	2	0

2.7.6. Mali Kaynaklar

Kurumun mali ihtiyaçları tamamına yakını merkezi bütçeden karşılanmaktadır. Kurumumuz kendi binasında hizmet vermektedir. Öğrenci sayısı ve eğitim zaman çizelgesi sebebiyle kendine ait bir kantin bulunmamaktadır. Kaynakları arttırmak için Okul Aile Birliği çalışmaları, kermesler, yılsonu etkinlikleri düzenlenebilir. Bunun dışında hayırsever vatandaşlar ve sponsorlar aracılığı ile kaynaklar arttırılabilir.

Okulumuz binası ısı yalıtımlı değildir .Deprem güçlendirme kararı bulunan okulumuzun güçlendirme çalışmaları ile birlikte ısı yalıtımının yapılması tasarruf sağlama bakımından önemli rol oynayacaktır. Bunun dışında özellikle elektrik ve su kullanımı konusunda tasarruf çalışmaları öğrencilerimizin de bilinçlendirilmesiyle sağlanmaktadır. Geri dönüşüm kutularının aktif olarak kullanılması ek kaynak imkânı sağlayacaktır.

Tablo 37. *Kaynak Tablosu*

Kaynaklar	2024	2025	2026	2027	2028
Genel Bütçe	80.000	110.000	150.000	180.000	250.000
Okul Aile Birliği	10.000	13.500	18.000	25.000	35.000
TOPLAM	90.000	123.500	168.000	205.000	285.000

Tablo 38. *Harcama Kalemleri*

Harcama Kalemi	Çeşitleri
Personel	Sözleşmeli olarak çalışan personelin (sekreter temizlik, güvenlik) ücret, vergi, sigorta vb. giderleri
Onarım	Okul/kurum binası ve tesisatlarıyla ilgili her türlü küçük onarım; makine, bilgisayar, yazıcı vb. bakım giderleri
Sosyal-sportif faaliyetler	Etkinlikler ile ilgili giderler
Temizlik	Temizlik malzemeleri alımı
İletişim	Telefon, faks, internet, posta, mesaj giderleri
Kırtasiye	Her türlü kırtasiye ve sarf malzemesi giderleri

Tablo 39. *Gelir-Gider Tablosu*

YILLAR	2021		2022		2023	
	GELİR	GİDER	GELİR	GİDER	GELİR	GİDER
Temizlik	51.099TL	1.898,62	120.854,4	13.749,67	201.701,5	21.294
Küçük Onarım		0		0		0
Bilgisayar Harcamaları		0		0		0
Büro Makinaları – Donatım		15.045		0		0
Telefon-Elektrik-Su-Doğalgaz		20.099		85.904,17		141.201,5
Sosyal Faaliyetler		0		0		0
Kırtasiye –Temrinlik Malz.		10.044		21.158,88		32.685
GENEL		47086,62		120,812,7		195.180,5

2.8. Çevre Analizi (PESTLE)

Tablo 40. PEST-E Analizi

ETKENLER	TESPİTLER	İDAREYE ETKİSİ		NE YAPILMALI
		FIRSATLAR	TEHDİTLER	
POLİTİK ETKENLER	Üst politika belgelerinde BİLSEM mevzuatının eksikliği		BİSEM mevzuatının olmayışı kurum işleyişini ve kurumsal yapıyı belirsizlikler içinde bırakmaktadır.	BİLSEM yönetmeliği hazırlanarak BİLSEM'lerin okullar gibi kurumsal kimliğe kavuşturulması gerekmektedir.
	Yöneticilerin ve toplumun BİLSEM'e bakış açısı	Yöneticilerin ve toplumun BİLSEM hakkındaki olumlu bakış açısı ve değer vermesi		BİLSEM şenlikleri ve tanıtımlarıyla yöneticilerin ve toplumun BİLSEMLERE bakış açısını olumlu yönde etkileyecek faaliyetler yapılmalıdır.
	Üst politika belgelerinde BİLSEM'e Öğretmen ve Yönetici Atama		Gerek yönetici gerekse öğretmen atamaları çok zor olduğundan merkezimizde kadrolu öğretmen eksikliği bulunmaktadır.	Mesai saatlerinden dolayı öğretmen bulma zorluğu çeken bilim ve sanat merkezlerine BİLSEM öğretmen ve yönetici atama yönetmeliği çıkartılarak BİLSEM de çalışma cazip hale getirilmelidir.
EKONOMİK ETKENLER	Tasarruf tedbirlerinin etkisi	Kamukaynakların netkin, verimli ve yerinde kullanılmasına yönelik itici bir güç olması	İhtiyaçların karşılanmasında arzulan seviyeye ulaşamaması	Fayda-maliyet analizi yapılarak kaynakların önceliklendirilmesi
	MEB Genel Bütçeden ödenek gönderiminde öncelikleri		ÖRGM tarafından yeterli ödeneklerin zamanında gönderilmemesi ve öncelik tanımı sonucu harcamaların yapılamayışı ve YGA ların donatım malzemesi eksikliği	ÖRGM tarafından YGA için alt yapı ve donatım malzemesi eksikliğinin giderilmesi için diğer genel müdürlüklerle iletişim kurması gerekir.
	AB Projeleri ve diğer fonlardan sağlanan imkânlar.	Öğretmen ve öğrencilerimizin mesleki gelişimlerine katkı sağlayan yurt dışı eğitim fırsatlarının olması	Proje hazırlama konusunda deneyimli ve nitelikli öğretmenlerin BİLSEM'in çalışma ve mesai saatlerinden dolayı merkezlerimizi tercih etmemesi	Merkezimizde eğitim gören özel ve üstün yetenekli öğrencilerle birlikte başarılı AB projeleri yapacak istekli ve tecrübeli öğretmenlerin atanması sağlanmalıdır.
	OAB Gelirleri		Merkezimize düzenli öğrenci girişi olmadığından kantin ve kafeterya v.s. geliri elde edilememektedir. Öğrencilerin eğitim gördükleri okullarda yapılan masraflardan dolayı BİLSEM Okul aile birlikleri yeterince kaynak sağlayamamaktadır.	Öğrencilerin toplu halde tek zamanlı olarak ders ve etkinlik yapacakları günlerde haftalık ders programı hazırlanmalıdır. Okul Aile Birliği daha etkin hale getirilmelidir. Öğrenci ders materyalleri için genel bütçeden ödenek ayrılmalıdır.

ETKENLER	TESPİTLER	İDAREYE ETKİSİ		NE YAPILMALI
		FIRSATLAR	TEHDİTLER	
SOSYOKÜLTÜREL ETKENLER	Veli ve Toplumun Öğrencilerimiz hakkındaki beklentileri	Öğrencilere destek vererek onların üstün yeteneklerini kullanmasını sağlamak	Öğrencilerden yüksek beklentilere girerek onların yeteneklerini köreltmek	Öğrencilere ve velilere rehberlik etmek
	Eğitim öğretimin kalitesi ile eğitim öğretim çalışanlarının niteliğinin artmasına ilişkin beklenti ve desteği	Kaliteli eğitim ve öğretime ilişkin talebin artması	-Kaliteli eğitim ve öğretim verecek öğretmenlerin BİLSEM de görev yapmayı tercih etmemesi -Toplum nezdinde kültürel faaliyetlerde bulunma alışkanlığının yetersiz olması	Eğitim paydaşlarının çağın gerektirdiği bilgi, beceri, yeterlik, tutum ve davranışların kazandırılması ve öğrencilerin bilimsel, kültürel, sanatsal ve sportif faaliyetlere katılımının artırılması
TEKNOLOJİK ETKENLER	Dünya ve ülkemizdeki teknolojik gelişmeler ve teknolojiye yapılan yatırımlar	-Öğrencilerimizin küçük yaşlarda teknolojik gelişmelere ve yeniliklere hakim olması - Bilişim teknolojilerinin gelişmesi, dijitalleşme ve endüstri 4.0 gibi olayların getirdiği yenilikler gelişen teknolojilerin eğitimde kullanılabilirliğinin artması - Okul ve kurumlarda teknolojik altyapısının Bakanlığımızca desteklenmesi	-Gelişen ve yenilenen teknolojilere göre YGA ların alt yapı ve donatımının güncellenmemesi - Öğretmenler ile öğrencilerin teknolojik cihazları kullanma becerisinin istenilen düzeyde olmaması ve teknolojik araçlara erişiminin yetersizliği - İnternet ortamında oluşan bilgi kirliliği bilgi iletişim araçları ve İnternet'in bilinçsiz kullanımına karşın yeterli önlemlerin alınmaması ve politikaların yetersizliği	Eğitim ve öğretimde teknolojinin etkin kullanımının artırılması; dijital içerik ve becerilerin gelişmesi için ekosistem kurulması Dijital becerilerin gelişmesi için içerik geliştirilmesi ve kişisel gelişimi destekler nitelikte çözüm yolları bulunması Öğretmen eğitiminin yapılması gibi konularda bakanlığımız ile eş güdümlü çalışılması Teknolojik gelişmelere yönelik Ar-Ge faaliyetlerinin desteklenmesi
YASAL ETKENLER	BİLSEM Mevzuatının olmayışı veya mevcut mevzuatın eksiklikleri		BİLSEM'lerin kendine ait bir mevzuatının olmayışı veya mevcut mevzuatların eksik oluşu sonucu gerek öğrenci tanılama süreçlerinde, gerekse öğrencilerin yetenek alanlarına uygun şekilde destek eğitimi almalarındaki karmaşa -Yönetici atama şartlarının zorluğundan kadro yönetimi bulunmayışı -Öğretmen seçim sürecinde kriterlerin çok ağır olması ve mevzuatın zamanın personel ihtiyaçlarına göre düzenlenmemesi sonucu kadro öğretmen yetersizliği	Öğrencilerin tanılanmış yetenek alanlarına göre uygun zamanda uygun eğitimleri alabilmeleri Kadro olma güvencesiyle kuruma kimlik kazandıracak kadro yöneticilerin atanabilmesi, özellikle Resim ve Müzik öğretmeni atamaları başta olmak üzere diğer branş öğretmeni atamalarında istenilen düzeye ulaşılabilmesi için BİLSEM YÖNETMELİĞİ çıkmalıdır.
ÇEVRESEL ve EKOLOJİK ETKENLER	Sürdürülebilir çevre politikalarının uygulanıyor olması, toplumun ve yerel yönetimlerin farkındalığı	Öğrencilerimizin çevre ve ekoloji alanında geliştirecekleri projelere destek bulunmasının kolaylaşması		Çevre ve Ekolojik dengeyi korumaya yönelik çalışmalara ve eğitimlere toplum, yerel yönetim, STK'ların vb. desteğinin alınarak devam edilerek farkındalığın yaygın etkisinin artırılması

Tablo 41.Üst Politika Belgeleri

YASAL YÜKÜMLÜLÜKLER	DAYANAK
Her Türk çocuğuna iyi bir vatandaş olmak için gerekli, temel bilgi beceri, davranış ve alışkanlıkları kazandırmak; onu milli ahlak anlayışına uygun olarak yetiştirmek.	1739 sayılı kanunun 23 maddesi Millî Eğitim Bakanlığı Strateji Geliştirme Başkanlığının 2010/14 sayılı genelgesi gereği okul / kurumlarımız düzeyinde de stratejik plan yapılması gerekli görülmektedir. 222 sayılı kanunun 1.maddesi. İlköğretim kurumları yönetmeliğinin 5.Maddesi
Her Türk çocuğunu ilgi istidat ve kabiliyetleri yönünden yetiştirerek hayata ve üst öğrenime hazırlamak.	1739 sayılı kanunun 23 maddesi.
Öğrencilere Atatürk ilke ve inkılâplarını benimsetme Türkiye Anayasası'na ve demokrasinin ilkelerine insan hakları ve uluslararası sözleşmelere uygun olarak haklarını kullanma, başkalarının haklarına saygı duyma, görevini yapma ve sorumluluk yüklenebilen birey olma bilincini yerleştirmek.	İlköğretim kurumları yönetmeliğinin 5.maddesi
SIRA NO	REFERANS KAYNAĞININ ADI
1	12. Kalkınma Planı
2	TÜBİTAK Vizyon 2023 Eğitim ve İnsan Kaynakları Sonuç Raporu ve Strateji Belgesi
3	5018 sayılı Kamu Mali Yönetimi ve Kontrol Kanunu
4	Kamu İdarelerinde Stratejik Planlamaya İlişkin Usul ve Esaslar Hakkında Yönetmelik
5	Millî Eğitim Bakanlığı 2024-2028 Stratejik Plan Hazırlık Programı
6	Millî Eğitim Bakanlığı Stratejik Plan Durum Analizi Raporu
7	67.Hükümet Programı
8	67.Hükümet Eylem Planı
9	Millî Eğitim Bakanlığı Strateji Geliştirme Başkanlığının Genelgesi

2.9. GZFT (Güçlü, Zayıf, Fırsat, Tehdit) Analizi

GZFT (Güçlü Yönler, Zayıf Yönler, Fırsatlar ve Tehditler) durum analizi kapsamında kullanılan temel yöntemlerdendir. Okulumuzun mevcut durumunu ortaya koyabilmek için geniş katılımlı bir grup ile GZFT analizi yapılmıştır.

Okulumuzda yapılan GZFT analizinde okulun güçlü ve zayıf yönleri ile okulumuz için fırsat ve tehdit olarak değerlendirilebilecek unsurlar tespit edilmiştir.

Güçlü Yönler

Öğrenciler	1-Öğrencilerin zeka ve yetenek kapasitelerinin üst düzeyde olması 2-Bireysel eğitim yapılması. 3-Öğrenci öğretmen ilişkilerinin samimi bir ortamda olması ve çalışmaların takım ruhu içinde yürütülmesi 4- Bilsen' de olmaktan oluşan öz güven 5- Öğrenmeye istekli gruplar olması
Çalışanlar	1-Çalışanlarımızın başarılı ve sorumluluğunu bilmeleri 2- Yenilikçi, iletişim becerileri yüksek öğretmenler olması, 3- Hizmet içi eğitim programlarının sürekliliği 4- Teknolojik altyapının çalışanlar tarafından tam kapasite ile kullanılması 5- Kurumsal bir örgütlenmenin varlığı 6- Kurum içi etkin bir iletişim sisteminin bulunması
Veliler	1-Bilinçli ve sosyo-ekonomik düzeylerinin yüksek olması 2- Öğrenci- aile- okul işbirliğinin olması 3-Velilerin okul ve öğrencilerine karşı duyarlı olması 4-Öğrenci gelişimini takip etmeleri
Bina ve Yerleşke	1-Bina iç hacminin ihtiyacı karşılayacak düzeyde olması 2-Binada mevcut atölye ve sınıfların çağın gereklerine uygun olması 3-Binanın iç yapısının ve imkanlarının öğrenci ve personelin ihtiyaçların karşılayacak düzeyde olması 4-Binanın hijyen ve temizliğinin iyi olması 5-Binanın ilçe merkezinde ulaşımının kolay olması 6- Bina bahçesinin geniş ve düzenli olması
Donanım	1-Çağın gereklerine uygun teknolojik yapıda olması 2-Kurumumuzda STEM ve ROBOT atölyelerini olması 3- Akıl oyunları atölyesinin olması 4-Fizik .kimya .biyoloji. matematik ve fen teknoloji laboratuvarlarının olması bu birimlerde donanımın tam olması 5-Kurumumuzda iki adet müzik ve resim atölyesinin olması
Bütçe	1-Kurumumuza merkezi bütçeden gelen paranın temizlik ve kırtasiye olarak yeterli olması.
Yönetim Süreçleri	1- Kurumumuzun yönetim süreci oluşturulan kurullar ve toplantılarda alınan kararlar doğrultusunda gerçekleşmesi.
İletişim Süreçleri	1-Okul tüm paydaşlarıyla etkili bir iletişim ortamına sahip olması

Zayıf Yönler

Öğrenciler	1- Özellikle 2. Kademe öğrencilerinde akademik başarının ön planda tutulması. 2- Destekleme ve Yetiştirme Kurslarının hafta içi ve hafta sonları öğrenci devamsızlıklarını olumsuz etkilemesi. 3- Örgün eğitimden sonra Merkezde de eğitim alması öğrencilere karşı yorucu olması. 4-Öğrencilerin ölçme ve değerlendirmesinin yapılacağı sağlıklı bir sistemin olmaması 5- Üstün ve özel yetenekli öğrenciler için hazırlanan kaynakların yeterli olmaması
Çalışanlar	1-Norm kadromuzun tam olmaması, görevlendirme öğretmenlerinin çalışması. 2-Çalışanların hizmet içi eğitim seminerleri düzenli olarak yürütülmemesi 3-Bazı öğretmenlerin teknolojik gelişmeleri takip edememesi 4- Öğretmenin kişisel gelişimini, açılımını sağlayan programların yeterince düzenlenememesi 5-Özellikle görevlendirme öğretmenlerin üstün yetenekli çocukların eğitimi hakkında yeterince bilgiye sahip olmaması
Veliler	1-Eğitim öğretim sürecine çok müdahil olma istekleri 2- Çok korumacı ebeveyn davranışları sergilemeleri, 3-Üstün yetenekli bir öğrenci konusunda yeterli bir eğitime sahip olmamaları, 4-Öğrencileri oldukları durumun ötesinde bir performans kalıbı içine sokmaları
Bina ve Yerleşke	1-Binanın eski olmasıve binada ısı yalıtımı bulunmaması 2-Binanın tam olarak BİLSEM'e uygun yapıda olmaması
Donanım	Teknolojik araç ve gereçlerin sık sık arızalanması tamirinin zaman alması
Bütçe	1-Merkezi bütçeden yeterli ödeneğin gelmemesi ve Okul aile birliğine yapılan bağışların yetersizliği
Yönetim Süreçleri	1-Yönetim süreçlerinde faaliyetlerin sadece 2 yönetici üzerinde olması ve bu iki yöneticinin günlük ortalama 12 saat çalışması 2- Mevzuat ve paydaş beklentileri arasında yaşanan uyumsuzluk
İletişim Süreçleri	1-Öğretmenlerin ve öğrencilerin okulda kalış sürelerinin azlığı 2-Öğretmenlerin motivasyonlarını artıracak etkinliklerin sayısının az olması

Fırsatlar

Politik	1-İlimiz siyasetçi ve bürokratlarının eğitime önem vermesi 2- Kamu yönetimi reform çabaları, 3-Stratejik planlama kavramının devletin özel ve resmi kurumlarıyla birlikte, kurumun genel işleyişi içinde yer alması, 4-BİLSEM öğretmenlerinin alanında uzman kişilerden seçilmesi
Ekonomik	1-Eğitime ayrılan kaynakların artması
Sosyolojik	1-Kurum paydaşlarının eğitim kurumlarına olan ilgilerinin artması ve bir eğitim kültürünün oluşmaya başlaması, 2, Eğitime olan talep, daha çok kişinin eğitim alma ihtiyacı ve yaşam boyu eğitim kavramının öne çıkması, 3- Eğitim seviyesinin yükselmesi,
Teknolojik	1-Teknoloji kullanımının yaygınlığı ve yeni teknolojilerin eğitim ihtiyaçları için kullanılması 2-Teknolojiye dayalı eğitimin tüm dünyada yaygınlaşması vetüm dünyada hızlı teknolojik değişimlerin anında ülkemizde de uyarlanması
Mevzuat-Yasal	1-Eğitimde yeniden yapılanma çalışmaları, 2Eğitim kurumlarının yönetimi konusunda yapılan yasal düzenlemeler, 2-BİLSEM sayısının artmasına yönelik çalışmalar ve BİLSEM yönergesinin düzenlenmesi

Tehditler

Politik	<ol style="list-style-type: none">1-Eđitim kurumlarının ynetiminde kararların merkezden alınması,2-Bakanlıđın Eđitim Politikaları, Stratejik ynetim uygulamalarının hayata geirilememesi,3-Eđitim kurumlarında denetim eksikliđi,4-BİLSEM đretmen aıđının giderilmemesi ve đretmen seiminde temayllerin yanlıřlıđı5-1-Yerel yneticiler tarafından BİLSEM eđitim modelinin dođru algılanamaması6- Politika uygulayıcıların alt paydařlarla iletiřiminin zayıf olması7- Meb eđitim politikalarının sık sık deđiřmesi
Ekonomik	<ol style="list-style-type: none">1-Gerek kresel ekonomik krizlerden gerekse Kahramanmarař depreminden dolayı merkezi btede daralmaların izlenmesi,2-Merkezimize gerekli eđitim ve donatım yatırımlarının gecikmesi
Sosyolojik	<ol style="list-style-type: none">1-Medyanın eđitici grevini yerine getirmemesi,2-Paralanmıř aile yapısının fazlalıđı,3-Velilerimizin đrencilere karřı ařırı korumacı davranıřları, đrencilerimizin evredeki ařırı iskan ve yapılařmadan dolayı oyun alanlarının yetersizliđi,4- đrencilerin ekonomik durumlarının iyi olmasından dolayı teknolojik aralara eriřiminin kolay olması ve internet konusunda ailelerin yeterli denetimleri sađlayamaması,5-Toplumun BİLSEM kazanan stn yetenekli đrencilerle ilgili bilgi sahibi olmaması
Teknolojik	<ol style="list-style-type: none">1- Eđitim đretim ve ocuk geliřimini olumsuz ynde etkileyen teknolojik araların yaygınlařması,2- İlede, bozulan teknolojik malzemelerinin bakım ve tamirinin yapılacađı herhangi bir yerin olmaması.
Mevzuat-Yasal	<ol style="list-style-type: none">1-Ynetici ve đretmen atamalarında standartların oluřturulamaması ve srekli deđiřmesi,2-BİLSEM'lerin alıřma saatlerini dzenleyen bir mevzuat olmayıřı,3-đretmenlerin BİLSEM de grev yapmasını zendirici tedbirlerin alınmaması

2.10. Tespit ve İhtiyaçların Belirlenmesi

Tespitler ve sorun alanları önceki bölümlerde verilen durum analizi aşamalarında özet ifadelerden oluşmaktadır. İhtiyaçlar ise bu tespitler ve sorun alanları dikkate alındığında ortaya çıkan ihtiyaçları ve gelişim alanlarını ortaya koymaktadır. PESTLE ve GZFT analizi sonucunda ortaya çıkan sonuçların planın geleceğe yönelim bölümü ile ilişkilendirilmesi ve buradan hareketle hedef, gösterge ve eylemlerin belirlenmesi sağlanmaktadır.

Gelişim ve sorun alanları ayrımında eğitim ve öğretim faaliyetlerine ilişkin üç temel tema olan Eğitime Erişim, Eğitimde Kalite ve kurumsal Kapasite kullanılmıştır. Eğitime erişim, öğrencinin eğitim faaliyetine erişmesi ve tamamlamasına ilişkin süreçleri; Eğitimde kalite, öğrencinin akademik başarısı, sosyal ve bilişsel gelişimi ve istihdamı da dâhil olmak üzere eğitim ve öğretim sürecinin hayata hazırlama evresini; Kurumsal kapasite ise kurumsal yapı, kurum kültürü, donanım, bina gibi eğitim ve öğretim sürecine destek mahiyetinde olan kapasiteyi belirtmektedir.

PESTLE ve GZFT analizinden yola çıkılarak saptamalar yapılırken aşağıdaki tabloda yer alan ayrımında belirtilen temel sorun alanlarına dikkat edilmesi gerekmektedir.

Yukardaki ana temalar eşliğinde yapılan analizler sonucunda aşağıdaki tabloda tespitler ve ihtiyaçlar belirlenerek Kaman Bilim ve Sanat Merkezinin 2024-2028 Stratejik planının mimarisi oluşturulmuştur.

Tablo 42. *Temalar Tablosu*

Eğitime Erişim	Eğitimde Kalite	Kurumsal Kapasite
Okullaşma Oranı	Akademik Başarı	Kurumsal İletişim
Okula Devam / Devamsızlık	Sosyal, Kültürel ve Fiziksel Gelişim	Kurumsal Yönetim
Okula Uyum, Oryantasyon	İstihdam Edilebilirlik ve Yönlendirme	Bina ve Yerleşke
Üstün Zekalı ve Üstün Yetenekli Öğrenciler	Öğretim Yöntemleri	Donanım
Öğrencilerin BİLSEM giriş ve çıkış saatleri	Ders araç gereçleri	Temizlik, Hijyen
	Destek Sınıfları ve YGA	İş Güvenliği, Okul Güvenliği
	Teknolojik Alt yapının artırılması	

Tablo 43. Tespit ve İhtiyaç Analizi

Durum Analizi Aşamaları	Tespitler / Sorun Alanları	İhtiyaçlar / Gelişim Alanları
Mevzuat Analizi	Stratejik planda yer alması planlanan amaç ve hedeflerin gerçekleşmesinin önünde mevcut yasal düzenlemelerin istenen düzeyde olmaması	Stratejik planda yer alması planlanan amaç ve hedeflerin gerçekleştirilmesi için gerekli yasal düzenlemeler yapılarak kamu kaynaklarının etkili, ekonomik ve verimli kullanılmasını sağlayacak işlevselliğin ön plana alınmasının yanı sıra BİLSEM'lere yönetici ve Öğretmen atama şartlarını zorlaştırmayan ve kolaylaştıran bir atama ve görevlendirme yönetmeliği düzenlenmelidir. Ayrıca BİLSEM'lere öğrencilerin kayıt, kabul, nakil ve devamsızlık durumlarını net olarak ortaya koyan bir kurum yönetmeliği çıkarılmalıdır.
Üst Politika Belgeleri	Üst politika belgelerinin analizinden düşünme, anlama, araştırma ve sorun çözme yetkinliği gelişmiş; iletişime açık, sanat duyarlılığı ve becerisi gelişmiş girişimci, yaratıcı, yenilikçi, barışçı, sağlıklı ve mutlu bireylerin yetişmesi	BİLSEM'e tanılması yapılmış olan öğrencilerin yetenek alanlarının uygun destek eğitimlerini alabilmeleri için karmaşık bir öğretim programından ziyade, yetenek alanlarını geliştirmeye yönelik sade, anlaşılabilir ve imkanlar dahilinde uygulanabilir bir öğretim programının hazırlanması gerekir. Özel Vakıf, STK ve diğer kamu kurum ve kuruluşlarıyla da işbirliği protokolleri imzalanmalı ve geliştirilmelidir.
Paydaş Analizi	Paydaşların kurumumuzla ilişki düzeylerinin ve önemlerinin tespit edilmesi	Kurumumuz öğrencilerinin yeteneklerin geliştirilmesine yönelik olarak alacakları destek eğitimlerinin düzenlendiği YGA' ların donatımı ve kapasitesinin artırılması, Öğretmen ve öğrencilerin sosyal, sanatsal, bilimsel ve kültürel faaliyetlere katılımını sağlamak için paydaşlarla ilişkilerin artırılması gerekir.
İnsan Kaynakları Yetkinlik Analizi	BİLSEM'in öğretmenler ve yöneticiler tarafından tercih edilmemesi	BİLSEM'in yönetici ve öğretmenler tarafından tercih edilmemesinin en büyük sebebi olan ders saatlerine ilişkin düzenleme, öğrencilerin okula geliş ve gidiş saatleri, ek ders ücretindeki yetersizlik, Yönetici ve Öğretmen atamalarındaki zorlukların düzenlenmesi gerekir.
Kurum Kültürü Analizi	Merkezimiz köklü bir kurum olmasına rağmen kadrolu çalışanı 4 tane olduğundan görevlendirme öğretmenlerle ihtiyacın karşılanmasından kurumda istenilen düzeyde kurum kültürünün oluşturulamaması	Kurumun bir kültürünün oluşturulması ve işleyişinin standart bir okul düzeyine çekilmesi için öğretmen ve yöneticilerin kadrolu olarak atanması
Fiziki Kaynak Analizi	Okulumuz binasının eski olması ve Bilssem amacına uygun fiziksel nitelikte olmaması	Kurumuza ait BİLSEM'in eğitim ve öğretim amaçlarına uygun bir binanın yapılması
Teknoloji ve Bilişim Altyapısı Analizi	YGA lardaki teknolojik donanımların yetersizliği , arızalan teknolojik araçların tamirinde yaşanan sıkıntılar. BİLSEM Modülü yetersizliği	Altyapı çalışmalarının önümüzdeki dönemde hızını kesmeden devam etmesi ve Merkezimizdeki YGA ların teknolojik imkanlarının daha da iyileştirilmesi , İlçe geneline teknik bir personelin görevlendirilmesi. BİLSEM Modülünün iyileştirilmesi
Mali Kaynak Analizi	Küresel ekonomik kriz ve 2023 Kahramanmaraş depremi sonucunda genel bütçeden yetersiz ödenek gelmesi OAB Gelirlerinin yetersiz olması	Merkezimizin ihtiyaç duyduğu ödeneğin gönderilmesi ve ödenek yetersizliği için STK, Belediye, Hayırseverler ve diğer kamu kurum ve kuruluşlarıyla iş birliği yaparak kaynak temin edilmeye çalışılması.
PESTLE ve GZFT Analizi	Politika yapıcılar ve sivil toplum örgütlerinin BİLSEM'lere yönelik ilgi, tutum üst politika belgelerinde BİLSEM'in öncelikli bir alanlar içinde yer alması MEB bütçesinden BİLSEM'e ayrılan payın oldukça düşük olması Toplum ve yerel yönetimlerin sürdürülebilir çevre politikaları konusunda farkındalığını daha da artırmaya yönelik alanların tespiti	Türkiyenin geleceğine yön verecek olan üstün yetenekli öğrencilerin eğitiminin desteklendiği BİLSEM'lerin hak ettiği ilgi ve öneme kavuşturulması, MEB bütçesinden daha fazla pay ayrılması, Belediye ve STK'ların sürdürülebilir çevre ve ekolojik proje çalışma ve projelerimizde daha etkin rol alması sağlanmalıdır.

3. GELECEĞE BAKIŞ

Kurum müdürlüğümüzün misyon, vizyon, temel ilke ve değerlerinin oluşturulması kapsamında öğretmenlerimiz, öğrencilerimiz, velilerimiz, çalışanlarımız ve diğer paydaşlarımızdan alınan görüşler, sonucunda stratejik plan hazırlama ekibi tarafından oluşturulan misyon, vizyon, temel değerler; kurumumuzun üst kurulana sunulmuş ve üst kurul tarafından onaylanmıştır.

3.1. Misyon

Öğrencilerimizin zeka ve yetenek alanlarına göre yetişmesi noktasında; tüm eğitim imkanlarını seferber etmek, onları geleceğe hazırlamak, İnsanlığın ortak değerlerine duyarlı, bilgiyi üreten, kullanan ve yöneten , kültür ve estetik bilinci gelişmiş, çok yönlü, katılımcı bireyler yetiştirmek.

3.2. Vizyon

Üstün veya özel yetenekli öğrencilerin, bireysel yeteneklerinin farkında varmalarını ve kapasitelerini geliştirerek en üst düzeyde kullanmalarını sağlayan “ örnek kurum” olmaktır.

3.3. Temel Değerler

- Milli ve Manevi Değerler
- Yasalara Saygı
- Akılcılık
- Çağdaşlık
- İş birliği ve Bilgi Paylaşımı
- Demokratik Sorun Çözme Yöntemleri
- Eleştirel Düşünme
- Fırsat Eşitliği
- Kaliteli Hizmet
- Stratejik Yönetim Süreci
- Araştırma ve Geliştirme
- Evrensel Değerler
- Kişisel ve Mesleki Gelişim
- Üretkenlik
- İletişim Yöntemlerinin Geliştirilmesi

3.4. Amaç ve Hedeflere İlişkin Mimari

Amaç 1: Kayıtlı öğrencilerin devamsızlığının azaltılması, BİLSEM terklerinin önüne geçilmesi sağlanacaktır.

Hedef 1.1: Devamsızlık nedenlerinin tespiti ve soruna yönelik çözüm önerilerinin geliştirilmesi ile devamsızlığın azaltılması sağlanacaktır.

Hedef 1.2: Devamsızlık nedeniyle Bilem terklerinin önüne geçilmesine yönelik çalışmalar yapılacaktır.

Amaç 2: Eğitim ortamlarının ve öğrenme süreçlerinin geliştirilmesi sağlanacaktır.

Hedef 2.1: Öğrencilerin ilgi ve yetenekleri doğrultusunda atölyelerde çalışma yapmaları sağlanacaktır.

Hedef 2.2: Patent, faydalı model, tasarım ve marka başvurularının ve alınan tescil sayısının artırılması sağlanacaktır.

Hedef 2.3: Sosyal ve kültürel etkinliklerin sayısı artırılabacaktır.

Hedef 2.4: Ulusal ve uluslararası alanda düzenlenen bilimsel etkinliklere (yarışma, proje, kongre, bildiri vb.) katılım artırılabacaktır.

Amaç 3: Öğrencilerin gelişimlerini bir bütün olarak desteklenmesini, ilgi, yetenek, değer, tutum ve kişilik özelliklerini keşfetmesini sağlamak

Hedef 3.1: Öğrencilerin çok yönlü olarak gelişimlerinin desteklenmesine yönelik çalışmalar yürütülecektir.

Hedef 3.2: Öğrencilerin çok yönlü (psikososyal) olarak gelişimlerinin desteklenmesine yönelik çalışmalar yürütülecektir.

Hedef 3.3: Öğrencilerin gelişimini desteklemek için öğretmen, veli, yönetici ve okul içerisinde öğrenci ile iletişimde olan diğer kişilere kendilerini geliştirmeleri, ortak ve yeterli bir rehberlik anlayışı kazanmaları amacıyla çalışmalar yürütülecektir.

Amaç 4: Eğitim ve öğretimin niteliğinin geliştirilmesini sağlanacaktır.

Hedef 4.1: Öğrencilerin farklı kurum, kuruluş ve STK'ların imkân ve deneyimlerinden yararlanmaları sağlanacaktır.

Hedef 4.2: Kurum personelinin mesleki gelişimlerinin artırılması sağlanacaktır.

Tablo 44. Amaç, Hedef, Gösterge ve Stratejilere İlişkin Kartlar

STRATEJİK AMAÇ 1.	Kayıtlı öğrencilerin devamsızlığının azaltılması, BİLSEM terklerinin önüne geçilmesi sağlanacaktır.								
Hedef 1.1.	Devamsızlık nedenlerinin tespiti ve soruna yönelik çözüm önerilerinin geliştirilmesi ile devamsızlığın azaltılması sağlanacaktır.								
Program/Alt Program Adı	Bilim ve Sanat Merkezleri								
Alt Program Hedefi	Eğitim-Öğretime Erişim ve Katılım								
PG NO	Performans Göstergeleri	Hedef Etkisi (%)	Başlangıç Değeri	2024 Hedef	2025 Hedef	2026 Hedef	2027 Hedef	2028 Hedef	
PG-1.1.1	Öğrencilerin devamsızlık oranlar	50%	20%	15%	10%	5%	2,5%	1%	
Sorumlu Birim	Rehberlik Birimi								
İş Birliği Yapılacak Birim(ler)	Tüm iç paydaşlar								
Stratejiler	<ul style="list-style-type: none"> * S1. Devamsızlık nedenlerinin tespiti için veli görüşmeleri ve anket çalışmaları yapılacak ve çözüme dair önlemler alınması sağlanacaktır. * S2. Devamsızlık yapan öğrencilere yönelik, aidiyet duygularını ve motivasyonlarını arttıracak faaliyetlerin düzenlenmesi sağlanacaktır. (Sergi, atölye, gezi vb.) * S3. Devamsızlık yapan öğrencilerin kurum içi çalışmalarda, proje ve etkinliklerde görev almaları teşvik edilecektir. 								
Riskler	<ul style="list-style-type: none"> * Öğrencilerin ve ailelerin sınav kaygısı * Okul sonrası öğrencilerin yorgun olmalarından kaynaklı isteksizlikleri 								
Maliyet Tahmini	165.257 TL								
Tespitler	<ul style="list-style-type: none"> * Öğrencilerin ve ailelerin sınav kaygısı bulunmaktadır. * Sosyal etkinlik ve gezilerde prosedürlerin fazla olması maliyetlerin yüksek olması. 								
İhtiyaçlar	<ul style="list-style-type: none"> * Gezi ve sosyal etkinlikler için okullara bütçe ayrılmalı ve prosedürler sadeleştirilmeli * Merkezin çalışma saatleri düzenlenmeli * Proje ve etkinlikler için mali kaynaklar artırılmalı. 								

STRATEJİK AMAÇ 1.	Kayıtlı öğrencilerin devamsızlığının azaltılması, BİLSEM terklerinin önüne geçilmesi sağlanacaktır.								
Hedef 1.2.	Devamsızlık nedeniyle Bilssem terklerinin önüne geçilmesine yönelik çalışmalar yapılacaktır								
Program/Alt ProgramAdı	Bilim ve Sanat Merkezleri								
Alt Program Hedefi	Eğitim-Öğretime Erişim ve Katılım								
PG NO	Performans Göstergeleri	Hedefe Etkisi (%)	Başlangıç Değeri	2024 Hedef	2025 Hedef	2026 Hedef	2027 Hedef	2028 Hedef	
PG-1.2.1	Bir eğitim öğretim yılında 30% üzeri devamsızlık yapan öğrenci oranı	50%	5%	5%	3%	2%	1,5%	1%	
Sorumlu Birim	Rehberlik Birimi								
İş Birliği Yapılacak Birim(ler)	Tüm iç paydaşlar								
Stratejiler	<ul style="list-style-type: none"> * S1 Devamsızlık oranı 10%'a ulaşan öğrenciler ile görüşmeler yapılacaktır. * S2 Devamsızlık oranı yüzde 15'i aşan öğrenci ve velilerine yönelik danışman öğretmenler tarafından görüşmeler yapılacaktır. * S3 Devamsızlık oranı 20%'ye ulaşan öğrencilerin devamsızlık uyarısı posta, e-posta veya kısa mesaj yolu ile velisine bildirilecektir. * S4 Devamsızlık oranı 25%'i aşan öğrenciler ve velileri ile Rehberlik Birimi tarafından görüşmeler yapılacaktır. 								
Riskler	<ul style="list-style-type: none"> * Öğrencilerin ve ailelerin sınav kaygısı * Okul sonrası öğrencilerin yorgun olmalarından kaynaklı isteksizlikleri 								
Maliyet Tahmini	165.257								
Tespitler	<ul style="list-style-type: none"> * Öğrencilerin ve ailelerin sınav kaygısı bulunmaktadır. * Sosyal etkinlik ve gezilerde prosedürlerin fazla olması maliyetlerin yüksek olması. 								
İhtiyaçlar	<ul style="list-style-type: none"> * Gezi ve sosyal etkinlikler için okullara bütçe ayrılmalı ve prosedürler sadeleştirilmeli * Merkezin çalışma saatleri düzenlenmeli * Proje ve etkinlikler için mali kaynaklar artırılmalı. 								

STRATEJİK AMAÇ 2.	Eğitim ortamlarının ve öğrenme süreçlerinin geliştirilmesi sağlanacaktır.								
Hedef 2.1.	Öğrencilerin ilgi ve yetenekleri doğrultusunda atölyelerde çalışma yapmaları sağlanacaktır.								
Program/Alt ProgramAdı	Bilim ve Sanat Merkezleri								
Alt Program Hedefi	Eğitim ve Öğretimde Kalite								
PG NO	Performans Göstergeleri	Hedefe Etkisi (%)	Başlangıç Değeri	2024 Hedef	2025 Hedef	2026 Hedef	2027 Hedef	2028 Hedef	
PG-2.1.1	Açılan atölye sayısı	12%	3	6	8	10	12	15	
PG-2.1.2	Açılan atölyelere katılan öğrenci oranı	13%	40%	45%	50%	60%	70%	80%	
Sorumlu Birim	Tüm iç paydaşlar								
İş Birliği Yapılacak Birim(ler)	Tüm birimler								
Stratejiler	<ul style="list-style-type: none"> * S1. yüzyıl becerileri kapsamında yer alan konularda (STEM, yapay zekâ, iklim değişikliği ve sürdürülebilirlik, finansal ve dijital okuryazarlık, iletişim ve iş birliği, bilgi ve medya okuryazarlığı, girişimcilik vb.) atölye çalışmalarının yapılması sağlanacaktır. * S2. Atölyelerin materyal ve malzeme açısından zenginleştirilmesi, eksiklerin giderilmesi. * S3. Öğretmenlerin uzmanlık alanlarının dışında merkezi ve mahalli kurslarla yetkinliklerinin artırılması ve farklı atölyelerde görev almaları desteklenecektir. 								
Riskler	<ul style="list-style-type: none"> * TÜBİTAK Fonlarında yapılması muhtemel kısıtlamalar * Hibe projeleri dışındaki proje çalışmalarına maddi destek sağlanamaması * Genel bütçede yapılabilecek kısıtlamalar 								
Maliyet Tahmini	55.086 TL								
Tespitler	<ul style="list-style-type: none"> * Okulumuzun bağımsız bir bütçesinin olmaması * Okul-Aile birliği gelirlerinin yetersiz olması. 								
İhtiyaçlar	<ul style="list-style-type: none"> * Proje yazma konusunda eğitim verilmesi * Kurumun atölyelerde kullanılacak materyal yönünden zenginleştirilmesi * Atölye açabilecek öğretmen sayısının artması 								

STRATEJİK AMAÇ 2.	Eğitim ortamlarının ve öğrenme süreçlerinin geliştirilmesi sağlanacaktır.								
Hedef 2.2.	Patent, faydalı model, tasarım ve marka başvurularının ve alınan tescil sayısının artırılması sağlanacaktır.								
Program/Alt ProgramAdı	Bilim ve Sanat Merkezleri								
Alt Program Hedefi	Eğitim ve Öğretimde Kalite								
PG NO	Performans Göstergeleri	Hedef Etkisi (%)	Başlangıç Değeri	2024 Hedef	2025 Hedef	2026 Hedef	2027 Hedef	2028 Hedef	
PG-2.2.1	Patent, faydalı model, tasarım ve marka başvuru sayısı	10%	0	1	2	3	4	5	
PG-2.2.2	Patent, faydalı model, tasarım ve marka tescil sayısı	15%	0	1	2	3	4	5	
Sorumlu Birim	Tüm iç paydaşlar								
İş Birliği Yapılacak Birim(ler)	Tüm birimler								
Stratejiler	<ul style="list-style-type: none"> * S1. Öğrencilere patent, faydalı model, tasarım ve marka başvuruları sürecinde gerekli teşvik ve destek sağlanacaktır. * S2. BİLSEM’lerde görev yapan öğretmenlerin, okul yöneticilerinin ve eğitim gören öğrencilerin patent, faydalı model, tasarım ve marka başvuruları konusundaki yeterlilikleri artırılacaktır. 								
Riskler	<ul style="list-style-type: none"> * Proje hazırlama konusunda istendik düzeyde imkân ve fırsatın olmayışı * Fikrivesınaimülkiyethaklarınayönelikyapılacakçalışmalardasürecinuzunolması nedeniyle motivasyonun korunamaması. * Öğrenmeortamlarının geliştirilmesinde materyallerin üretilmesinde mal kaynakların yetersizliği nedeniyle çalışmaların yürütülememesi 								
Maliyet Tahmini	55.086 TL								
Tespitler	<ul style="list-style-type: none"> * Özel eğitim alanına yönelik öğrenme ortamları, ders yapıları ve materyallerinin geliştirme çalışmalarının yeterli düzeyde olmaması * Okul-Aile birliği gelirlerinin yeterli olmaması. * Sosyal, kültürel, sanatsal ve sportif faaliyetlere özeleğitim ihtiyacı olan öğrencilerin yeterli düzeyde katılmaması 								
İhtiyaçlar	<ul style="list-style-type: none"> * Ulusal ve uluslararası projeler ile patent, faydalı model, marka ve tasarım sayısının artırılması * Proje okulu anlayışı yerine “Proje Üreten Okul” anlayışının yerleştirilmesi * Eğitimin paydaşları ile iş birliklerinin artırılması 								

STRATEJİK AMAÇ 2.	Eğitim ortamlarının ve öğrenme süreçlerinin geliştirilmesi sağlanacaktır.								
Hedef 2.3.	Sosyal ve kültürel etkinliklerin sayısı artırılabacaktır.								
Program/Alt ProgramAdı	Bilim ve Sanat Merkezleri								
Alt Program Hedefi	Eğitim ve Öğretimde Kalite								
PG NO	Performans Göstergeleri	Hedef Etkisi (%)	Başlangıç Değeri	2024 Hedef	2025 Hedef	2026 Hedef	2027 Hedef	2028 Hedef	
PG-2.3.1	Sosyal ve kültürel etkinliklerin sayısı	15%	2	3	5	7	9	11	
PG-2.3.2	Sosyal ve kültürel etkinliklere öğrencilerin katılım oranı	10%	40%	50%	60%	70%	80%	90%	
Sorumlu Birim	Tüm iç paydaşlar								
İş Birliği Yapılacak Birim(ler)	Tüm birimler								
Stratejiler	*S1.Sosyal ve kültürel etkinliklere öğrencilerin katılabilmesi için gerekli duyuruların yapılması sağlanacaktır. *S2.Öğrencilere yönelik kurum içi ve dışı sosyal ve kültürel etkinlikler düzenlenecektir.								
Riskler	* Öğrencilerin etkinlik alanına ulaşım araçlarının kısıtlı olması * Gezi saatleri ile okul saatlerinin aynı olması * Okul dışı sosyal etkinliklere öğrenci katılımında güvenlik riskinin varolması * Mali ihtiyaçların teminindeki kaynak yetersizliği								
Maliyet Tahmini	55.086 TL								
Tespitler	* Okulumuzun bağımsız bir bütçesinin olmaması * Ailelerin akademik kaygı sebebiyle öğrencilerin sosyal ve kültürel etkinliklere daha az göndermeleri * Okulların, çevrelerinde bulunan ve öğrencilerin gelişimlerine katkı sunabilecek kurum ve kuruluşlarla yeterince etkileşim içinde olmaması								
İhtiyaçlar	* İlgili kurum ve kuruluşlarla iş birliğinin artırılması * Öğrencilerin sosyal, sportif, kültürel açıdan fırsat eşitliği temelinde desteklenme ihtiyacı * Öğrencileri sosyal, sportif, kültürel faaliyetlere yönlendirecek teşvik mekanizmalarının güçlendirilmesi								

STRATEJİK AMAÇ 2.	Eğitim ortamlarının ve öğrenme süreçlerinin geliştirilmesi sağlanacaktır.								
Hedef 2.4.	Ulusal ve uluslararası alanda düzenlenen bilimsel etkinliklere (yarışma, proje, kongre, bildiri vb.) katılım artırılacaktır								
Program/Alt ProgramAdı	Bilim ve Sanat Merkezleri								
Alt Program Hedefi	Eğitim ve Öğretimde Kalite								
PG NO	Performans Göstergeleri	Hedef Etkisi (%)	Başlangıç Değeri	2024 Hedef	2025 Hedef	2026 Hedef	2027 Hedef	2028 Hedef	
PG-2.4.1	Ulusal alanda düzenlenen bilimsel etkinliklere(yarışma, proje, kongre, bildiri vb.) öğrencilerin katılım oranı	15%	1%	2%	3%	4%	5%	6%	
PG-2.4.2	Uluslararası alanda düzenlenen bilimsel etkinliklere (yarışma, proje, kongre, bildiri vb.) öğrencilerin katılım oranı	10%	0%	0%	1%	1,5%	2%	2,5%	
Sorumlu Birim	Tüm iç paydaşlar								
İş Birliği Yapılacak Birim(ler)	Tüm birimler								
Stratejiler	<ul style="list-style-type: none"> * S1. Ulusal ve uluslararası alanda düzenlenen bilimsel etkinliklere (yarışma, proje, kongre, bildiri vb.) öğrencilerin başvurabilmesi için gerekli duyuruların yapılması sağlanacaktır. * S2.Öğrencilerin ulusal ve uluslararası bilimsel etkinliklere başvurabilmesi için gerekli eğitimlerin verilmesi sağlanacaktır. * S3.Öğrencilerin düzenlenen ulusal ve uluslararası bilimsel etkinliklere(yarışma, proje, kongre, bildiri vb.) başvurmaları için gereken destek sağlanacaktır. * S4.BİLSEM’lerde görev yapan personelin proje hazırlama konusundaki yeterlilikleri artırılacaktır. 								
Riskler	<ul style="list-style-type: none"> * Okul dışı sosyal etkinliklere öğrenci katılımında güvenlik riskinin var olması * Mali ihtiyaçların teminindeki kaynak yetersizliği * Dezavantajlı bölgelerde sosyal etkinliklerin uygulanmasına yönelik zorluklar 								
Maliyet Tahmini	55.086TL								
Tespitler	<ul style="list-style-type: none"> * Öğrencilerin öğrenme etkinliklerini destekleyecek, yenilikçi ve yaratıcı düşünme becerilerini geliştirecek fırsatların yetersiz olması * Ailelerin akademik kaygı sebebiyle öğrencileri sosyal ve kültürel etkinliklere daha az göndermeleri * Okulların, çevrelerinde bulunan ve öğrencilerin gelişimlerine katkı sunabilecek kurum ve kuruluşlarla yeterince etkileşim içinde olmaması * BİLSEM’lerde görev yapan öğretmenlerin projeyazma konusunda eksikliklerinin olması 								
İhtiyaçlar	<ul style="list-style-type: none"> * İlgili kurum ve kuruluşlarla iş birliğinin artırılması * Öğrencilerin sosyal, sportif, kültürel açıdan fırsat eşitliği temelinde desteklenme ihtiyacı * Öğretmenlerin proje yazma konusunda eksikliklerinin giderebileceği hizmet içi eğitim sayısının artırılması * Okul bahçelerinde ve diğer eğitim ortamlarında geleneksel oyun alanı ihtiyacı 								

STRATEJİK AMAÇ 3.	Öğrencilerin gelişimlerini bir bütün olarak desteklenmesini, ilgi, yetenek, değer, tutum ve kişilik özelliklerini keşfetmesini sağlamak								
Hedef 3.1.	Öğrencilerin çok yönlü olarak gelişimlerinin desteklenmesine yönelik çalışmalar yürütülecektir								
Program/Alt ProgramAdı	Bilim ve Sanat Merkezleri								
Alt Program Hedefi	Eğitim ve Öğretimde Kalite								
PG NO	Performans Göstergeleri	Hedef Etkisi (%)	Başlangıç Değeri	2024 Hedef	2025 Hedef	2026 Hedef	2027 Hedef	2028 Hedef	
PG3.1.1	Sosyal duygusal gelişim alanına yönelik çalışma yapılan öğrenci oranı	10%	0%	0%	10%	25%	40%	50%	
PG3.1.2	Genel Zihinsel Yetenek Alanında devam eden öğrencilerden sanat alanına yönelik yapılan çalışmalara katılan öğrenci oranı	10%	5%	10%	20%	30%	40%	50%	
PG3.1.3	Yetenek Alanından (resim, müzik) devam eden öğrencilere yönelik yapılan farklı atölye çalışmalarına katılan öğrenci oranı	10%	5%	10%	20%	30%	40%	50%	
PG3.1.4	Bireysel psikolojik danışma yapılan öğrenci oranı	5%	0%	10%	20%	30%	40%	50%	
PG3.1.5	Psikososyal müdahale kapsamında çalışma yapılan öğrenci oranı	5%	0%	10%	20%	30%	40%	50%	
Sorumlu Birim	Merkez Yönetimi								
İş Birliği Yapılacak Birim(ler)	Tüm birimler								
Stratejiler	<ul style="list-style-type: none"> * S1.Gelişim alanlarına yönelik öğrencilerle yürütülecek çalışmalar belirlenecektir. * S2.Belirlenen çalışmalar BİLSEM rehberlik ve psikolojik danışma programı kapsamında uygulanacaktır. * S3.Genel Zihinsel Yetenek Alanında devam eden öğrencilere sanat alanlarında (resim, müzik) atölyeler açılması sağlanacaktır. * S4.Yetenek Alanında (resim, müzik) devam eden öğrencilere alanları dışında devam edecekleri atölyeler açılması sağlanacaktır. 								
Riskler	<ul style="list-style-type: none"> * Kurumda rehber öğretmen olmaması * Atölye açmak için öğretmenlerden istenen belgelerin bulunmaması * Bilim ve Sanat Merkezlerine öğretmen atama ve yerleştirme sürecindeki aksaklıklar 								
Maliyet Tahmini	132.205 TL								
Tespitler	<ul style="list-style-type: none"> * Gelişen şartlar ve ortaya çıkan ihtiyaçlar doğrultusunda öğretmenlerin rehberlik hizmetleri konusunda eksikliklerinin olması * Atölye açacak uzman personelin bulunmaması * Rehberlik servisinin bulunmaması 								
İhtiyaçlar	<ul style="list-style-type: none"> * Rehber öğretmen görevlendirilmesi * Atölye açacak öğretmenlere yönelik hizmet içi eğitimlerin düzenlenmesi 								

STRATEJİK AMAÇ 3.	Öğrencilerin gelişimlerini bir bütün olarak desteklenmesini, ilgi, yetenek, değer, tutum ve kişilik özelliklerini keşfetmesini sağlamak								
Hedef 3.2.	Öğrencilerin çok yönlü (psikososyal) olarak gelişimlerinin desteklenmesine yönelik Çalışmalar yürütülecektir.								
Program/Alt ProgramAdı	Bilim ve Sanat Merkezleri								
Alt Program Hedefi	Eğitim ve Öğretimde Kalite								
PG NO	Performans Göstergeleri	Hedefe Etkisi (%)	Başlangıç Değeri	2024 Hedef	2025 Hedef	2026 Hedef	2027 Hedef	2028 Hedef	
PG3.2.1	Bireysel psikolojik danışma yapılan öğrenci oranı	15%	1%	2%	4%	6%	8%	10%	
PG3.2.2	Psikososyal müdahale kapsamında çalışma yapılan öğrenci oranı	15%	5%	1%	2%	3%	4%	5%	
Sorumlu Birim	Rehberlik Servisi								
İş Birliği Yapılacak Birim(ler)	Tüm birimler								
Stratejiler	* S1 Çalışma yapılması gereken öğrenciler belirlenecektir. * S2 Belirlenen öğrencilerle bireysel veya grupta çalışmalar yürütülecektir.								
Riskler	* İlgili paydaşlara sunulacak eğitimler için uzman personel sayısına ulaşamaması								
Maliyet Tahmini	99.154 TL								
Tespitler	* Gelişen şartlar ve ortaya çıkan ihtiyaçlar doğrultusunda öğretmenlerin rehberlik hizmetleri konusunda eksikliklerinin olması * Rehberlik hizmetlerinin sunumuna yönelik dijital içeriklerin yeterli düzeyde olmaması * Rehberlik öğretmenin bulunmaması.								
İhtiyaçlar	* Rehber öğretmen görevlendirilmesi * Rehberlik hizmetlerinin sunumuna yönelik dijital içeriklerin hazırlanması * Rehber öğretmenlere yönelik hizmet içi eğitimlerin düzenlenmesi								

STRATEJİK AMAÇ 3.	Öğrencilerin gelişimlerini bir bütün olarak desteklenmesini, ilgi, yetenek, değer, tutum ve kişilik özelliklerini keşfetmesini sağlamak								
Hedef 3.3.	Öğrencilerin gelişimini desteklemek için öğretmen, veli, yönetici ve okul içerisinde öğrenci ile iletişimde olan diğer kişilere kendilerini geliştirmeleri, ortak ve yeterli bir rehberlik anlayışı kazanmaları amacıyla çalışmalar yürütülecektir.								
Program/Alt ProgramAdı	Bilim ve Sanat Merkezleri								
Alt Program Hedefi	Eğitim ve Öğretimde Kalite								
PG NO	Performans Göstergeleri	Hedef Etkisi (%)	Başlangıç Değeri	2024 Hedef	2025 Hedef	2026 Hedef	2027 Hedef	2028 Hedef	
PG3.3.1	Müşavirlik hizmeti sunulan öğretmen oranı	10%	0%	10%	40%	50%	60%	70%	
PG3.3.2	Müşavirlik hizmeti sunulan veli oranı	10%	0%	10%	20%	30%	40%	50%	
PG3.3.3	Müşavirlik hizmeti sunulan diğer kişilerin oranı	10%	0%	10%	10%	20%	30%	40%	
Sorumlu Birim	Rehberlik Servisi								
İş Birliği Yapılacak Birim(ler)	Tüm birimler								
Stratejiler	* S1 Öğretmen ve velilere yönelik yürütülecek çalışmalar belirlenecektir. * S2 Belirlenen çalışmalar BİLSEM rehberlik ve psikolojik danışma programı kapsamında uygulanacaktır.								
Riskler	* Kurumda Rehber öğretmen olmaması * Bilim ve Sanat Merkezlerine öğretmen atama ve yerleştirme sürecindeki aksaklıklar								
Maliyet Tahmini	99.154 TL								
Tespitler	* Rehber öğretmenin bulunmaması * Velilerin toplantıya katılımlarında gerekli hassasiyeti gösterilmemesi								
İhtiyaçlar	* Rehber öğretmen görevlendirilmesi * Velilerle iletişimin daha da artırılmasına yönelik çalışmaların yapılması								

STRATEJİK AMAÇ 4.	Eğitim ve öğretimin niteliğinin geliştirilmesini sağlayacaktır.								
Hedef 4.1.	Öğrencilerin farklı kurum, kuruluş ve STK'ların imkân ve deneyimlerinden yararlanmaları sağlanacaktır.								
Program/Alt ProgramAdı	Bilim ve Sanat Merkezleri								
Alt Program Hedefi	Eğitim ve Öğretimde Kalite								
PG NO	Performans Göstergeleri	Hedefe Etkisi (%)	Başlangıç Değeri	2024 Hedef	2025 Hedef	2026 Hedef	2027 Hedef	2028 Hedef	
PG4.1.1	İş birliği yapılan kurum, kuruluş, STK sayısı	25%	10%	20%	40%	60%	80%	100%	
PG4.1.2	İş birlikleri kapsamında yapılan faaliyet sayısı	25%	10%	20%	40%	60%	80%	100%	
Sorumlu Birim	Merkez Yönetimi								
İş Birliği Yapılacak Birim(ler)	Tüm birimler								
Stratejiler	<ul style="list-style-type: none"> * S1 Öğrencilerin eğitimine katkı sağlayabilecek ilgili kurum, kuruluş ve STK'larla yerel düzeyde iş birlikleri yapılacaktır. * S2 İlgili kurum ve kuruluşlar ile yapılan iş birlikleri kapsamında teknik gezi, kongre, seminer vb. faaliyetler düzenlenerek öğrencilerin katılımı sağlanacaktır 								
Riskler	<ul style="list-style-type: none"> * Kurum, kuruluş ve STK'larla yeterli düzeyde iş birliği imkânı sağlanamaması * Değişen teknolojik gelişmelere karşı uyum 								
Maliyet Tahmini	110.171 TL								
Tespitler	<ul style="list-style-type: none"> * Öğrencilere farklı deneyimler sunacak kurum, kuruluş ve STK'larla ile yeterli düzeyde iş birliği imkânı sağlanamaması * Öğrencilerin talep ettikleri düzeyde kurum, kuruluş ve STK ile etkileşime girememesi 								
İhtiyaçlar	<ul style="list-style-type: none"> * İhtiyaç duyulan alanlarda kurum, kuruluş ve STK'lar ile iş birliği sağlanması * Yapılacak faaliyetlerin çeşitliliğinin ve sayısının artırılması 								

STRATEJİK AMAÇ 4.	Eğitim ve öğretimin niteliğinin geliştirilmesini sağlanacaktır.								
Hedef 4.2.	Kurum personelinin mesleki gelişimlerinin artırılması sağlanacaktır								
Program/Alt ProgramAdı	Bilim ve Sanat Merkezleri								
Alt Program Hedefi	Kurumsal Kapasite								
PG NO	Performans Göstergeleri	Hedef Etkisi (%)	Başlangıç Değeri	2024 Hedef	2025 Hedef	2026 Hedef	2027 Hedef	2028 Hedef	
PG4.2.1	Öğretmenlere yönelik düzenlenen eğitim sayısı	20%	5%	10%	15%	20%	25%	300%	
PG4.2.2	Yöneticilere yönelik düzenlenen eğitim sayısı	10%	5%	10%	15%	20%	25%	300%	
PG4.2.3	Yüksek lisans eğitimini sürdüren/tamamlayan öğretmen ve yönetici oranı	10%	25%	30%	35%	40%	45%	50%	
PG4.2.4	Doktora eğitimini sürdüren/tamamlayan öğretmen ve yönetici oran	10%	0%	1%	2%	3%	4%	5%	
Sorumlu Birim	Merkez Yönetimi								
İş Birliği Yapılacak Birim(ler)	Tüm birimler								
Stratejiler	<ul style="list-style-type: none"> * S1 Kurum personelinin mesleki yeterliliklerini artırmaya yönelik eğitimler düzenlenecektir. * S2 Kurum personelinin hizmet içi eğitim, farklı kurumlar tarafından düzenlenen eğitimler vb. eğitim faaliyetlerine katılımına yönelik teşvik çalışmaları yapılacaktır. 								
Riskler	<ul style="list-style-type: none"> * Kurum personelinin isteksiz davranması * Değişen teknolojik gelişmelere karşı uyum 								
Maliyet Tahmini	110.171 TL								
Tespitler	<ul style="list-style-type: none"> * Yönetici ve öğretmenlerin mesleki gelişim eğitimlerinde üniversiteler ile yeterli düzeyde iş birliği imkânı sağlanamaması * Öğretmenlerin talep ettikleri düzeyde eğitim alamaması * Öğretmenlerin mesleki gelişim ihtiyaç ve önceliklerini belirlemede okulların ihtiyaçlarının yeterli düzeyde dikkate alınmaması 								
İhtiyaçlar	<ul style="list-style-type: none"> * İhtiyaç duyulan alanlarda öğretmen ve yöneticilere üniversiteler aracılığıyla mesleki gelişim eğitimlerinin verilmesi * Mesleki gelişimde, yerel ihtiyaçlara duyarlı ve okul bağlamıyla uyumlu yeni yaklaşımlar olarak tanımlanan mesleki gelişim toplulukları, okul temelli meslek gelişim ve öğretmen- yönetici hareketlilik programlarının yaygınlaştırılması ve öğretmenlerin bu faaliyetlere erişilebilirliğinin artırılması 								

4. MALİYETLENDİRME

Tahmini Kaynaklar Analizinden yararlanılarak kurumumuzun 5 yıllık hedeflerine ulaşılabilmesi için planlanan faaliyetlerin Tahmini Maliyet Analizi yapılmıştır.

Tablo 45. Tahmini Maliyetler (TL)

Amaç ve Hedef No	2024	2025	2026	2027	2028	Beş Yıllık Toplam
AMAÇ 1	32.250	43.215	58.772	81.106	115.170	330.514
Hedef 1	16.125	21.608	29.386	40.553	57.585	165.257
Hedef 2	16.125	21.608	29.386	40.553	57.585	165.257
AMAÇ 2	21.500	28.810	39.182	54.071	76.780	220.342
Hedef 1	5.375	7.203	9.795	13.518	19.195	55.086
Hedef 2	5.375	7.203	9.795	13.518	19.195	55.086
Hedef 3	5.375	7.203	9.795	13.518	19.195	55.086
Hedef 4	5.375	7.203	9.795	13.518	19.195	55.086
AMAÇ 3	32.250	43.215	58.772	81.106	115.170	330.514
Hedef 1	12.900	17.286	23.509	32.442	46.068	132.205
Hedef 2	9.675	12.965	17.632	24.332	34.551	99.154
Hedef 3	9.675	12.965	17.632	24.332	34.551	99.154
AMAÇ 4	21.500	28.810	39.182	54.071	76.780	220.342
Hedef 1	10.750	14.405	19.591	27.035	38.390	110.171
Hedef 2	10.750	14.405	19.591	27.035	38.390	110.171
AMAÇ TOPLAM	107.500	144.050	195.908	270.353	383.901	1.101.712
GENEL YÖNETİM GİDERİ						
TOPLAM KAYNAK	107.500	144.050	195.908	270.353	383.901	1.101.712

5. İZLEME VE DEĞERLENDİRME

Müdürlüğümüzün 2024-2028 Stratejik Planı İzleme ve Değerlendirme sürecini ifade eden İzleme ve Değerlendirme Modeli hazırlanmıştır. Okulumuzun Stratejik Plan İzleme-Değerlendirme çalışmaları eğitim-öğretim yılı çalışma takvimi de dikkate alınarak 6 aylık ve 1 yıllık sürelerde gerçekleştirilecektir. 6 aylık sürelerde okul müdürlüğünce rapor hazırlanacak ve değerlendirme toplantısı düzenlenecektir. İzleme-değerlendirme raporu, istenildiğinde İlçe Milli Eğitim Müdürlüğüne gönderilecektir.



EKLER

Ek1.Strateji Geliştirme Kurulu ve Stratejik Plan Ekibi Tablosu

Strateji Geliştirme Kurulu		Stratejik Plan Hazırlama Ekibi	
Adı Soyadı	Unvanı	Adı Soyadı	Unvanı
	Merkez Müdürü		Müdür Yardımcısı
	Müdür Yardımcısı		Öğretmen
	Okul Aile Birliği Başkanı		Öğretmen
	Okul Aile Birliği Yönetim Kurulu Üyesi		Öğretmen
	Okul Aile Birliği Yönetim Kurulu Üyesi		Veli

Ek2. Paydaşların Önceliklendirilmesi

Paydaş Adı	İç Paydaş	Dış Paydaş	Önem Derecesi	Etki Derecesi	Önceliği
Ankara İl Milli Eğitim Müdürlüğü					
Kaman Kaymakamlığı					
Kaman İlçe Milli Eğitim Müdürlüğü					
Ankara İlindeki diğer Bilim Sanat Merkezleri					
Okul Müdürümüz					
Öğretmenlerimiz					
Öğrencilerimiz					
Velilerimiz					
Personelimiz					
İlçe Emniyet Amirliği					
İlçe Toplum Sağlığı Merkezi					
Diğer Eğitim Kurumları					
Özel Sektör					
Sivil Toplum Kuruluşları					
İlçe Belediye Başkanlığı					
Diğer Kurum ve Kuruluşlar					
Önem Derecesi: 1,2,3gözet;4,5birlikte çalış					
EtkiDerecesi:1,2,3İzle;4,5bilgilendir					
Önceliği:5=Tam;4=Çok;3=Orta;2=Az;1=Hiç					

Tabloda yer paydaşların listesi okul/kurumun türüne ve yapısına göre değişiklik gösterebilir.

√ : Tamamı O : Bir kısmı

